



ประกาศเทศบาลตำบลคอนทราย  
เรื่อง ประกาศใช้แผนบริหารจัดการความเสี่ยง เทศบาลตำบลคอนทราย  
ประจำปีงบประมาณ พ.ศ. ๒๕๖๘

เทศบาลตำบลคอนทราย ได้ดำเนินการจัดทำแผนบริหารจัดการความเสี่ยง ประจำปีงบประมาณ ๒๕๖๘ โดยถือปฏิบัติตามหลักเกณฑ์กระทรวงการคลัง ว่าด้วยมาตรฐานและหลักเกณฑ์ปฏิบัติการการบริหารจัดการความเสี่ยง สำหรับหน่วยงานของรัฐ พ.ศ. ๒๕๖๒ ข้อ ๕ โดยมีวัตถุประสงค์เพื่อให้หน่วยงานของรัฐจัดให้มีการบริหารจัดการความเสี่ยงเป็นไปตามบทบัญญัติแห่งพระราชบัญญัติวินัยการเงินการคลังของรัฐ พ.ศ. ๒๕๖๑ มาตรา ๗๙ บัญญัติให้หน่วยงานของรัฐจัดให้มีการตรวจสอบภายใน การควบคุมภายใน และการบริหารจัดการความเสี่ยง โดยให้ถือปฏิบัติตามมาตรฐานและหลักเกณฑ์ที่กระทรวงการคลังกำหนด

เพื่อให้การปฏิบัติราชการของเทศบาลตำบลคอนทราย บรรลุวัตถุประสงค์ของการจัดทำแผนบริหารจัดการความเสี่ยงในด้านประสิทธิภาพประสิทธิผลของการดำเนินงาน และเพื่อให้มีระบบในการบริหารจัดการความเสี่ยงอย่างเป็นรูปธรรม จึงขอประกาศใช้แผนการบริหารจัดการความเสี่ยง ประจำปีงบประมาณ พ.ศ. ๒๕๖๘ ของเทศบาลตำบลคอนทราย ให้บุคลากรในสังกัดเทศบาลตำบลคอนทราย ถือปฏิบัติและดำเนินการบริหารจัดการความเสี่ยงต่อไป

จึงประกาศให้ทราบโดยทั่วกัน

ประกาศ ณ วันที่ ๒๕ พฤศจิกายน พ.ศ. ๒๕๖๗

๙ /

(นายมานพ ช่วยมณี)  
นายกเทศมนตรีตำบลคอนทราย



# แผนบริหาร จัดการความเสี่ยง

ประจำปีงบประมาณ พ.ศ. 2568

เทศบาลตำบลดอนทราย  
อำเภอปากพะยูน จังหวัดพัทลุง

## คำนำ

ด้วยพระราชบัญญัติวินัยการเงินการคลังของรัฐ พ.ศ. ๒๕๖๑ หมวด ๔ การบัญชี การรายงาน และการตรวจสอบ มาตรา ๗๙ บัญญัติให้หน่วยงานของรัฐจัดให้มีการตรวจสอบภายใน การควบคุมภายในและการบริหารจัดการความเสี่ยง โดยให้ถือปฏิบัติตามมาตรฐานและหลักเกณฑ์ที่กระทรวงการคลังกำหนด ซึ่งการบริหารจัดการความเสี่ยงเป็นกระบวนการที่ใช้ในการบริหารจัดการเหตุการณ์ที่อาจเกิดขึ้นและส่งผลกระทบต่อหน่วยงานของรัฐ เพื่อให้หน่วยงานของรัฐสามารถดำเนินการให้บรรลุวัตถุประสงค์ รวมถึงเพิ่มศักยภาพและขีดความสามารถให้หน่วยงานของรัฐ

เพื่อให้เป็นไปตามนัยพระราชบัญญัติวินัยการเงินการคลังของรัฐ พ.ศ. ๒๕๖๑ ดังกล่าวข้างต้น เทศบาลตำบลดอนทรายจึงได้จัดทำแผนบริหารจัดการความเสี่ยง (Risk Management) ประจำปีงบประมาณ พ.ศ. ๒๕๖๘ ฉบับนี้ขึ้น โดยถือ

ปฏิบัติตามมาตรฐานและหลักเกณฑ์ปฏิบัติการบริหารจัดการความเสี่ยงสำหรับหน่วยงานของรัฐ เพื่อให้ผู้บริหารท้องถิ่นและผู้ปฏิบัติทุกสำนัก/กอง มีความเข้าใจถึงกระบวนการบริหารจัดการความเสี่ยง สามารถดำเนินการบริหารจัดการความเสี่ยงตามกระบวนการบริหารความเสี่ยงที่ได้กำหนดไว้ตามแผน ซึ่งเป็นการลดมูลเหตุและโอกาสที่เกิดความเสียหาย ให้ระดับความเสี่ยงและขนาดความเสียหายที่จะเกิดขึ้นอยู่ในระดับที่สามารถยอมรับได้ ประเมินได้ ควบคุมได้ และตรวจสอบได้อย่างมีระบบ อันจะทำให้เกิดความเชื่อมั่นอย่างสมเหตุสมผลต่อ ผู้ที่เกี่ยวข้องทุกฝ่าย และการบริหารงานของหน่วยงานสามารถบรรลุตามวัตถุประสงค์ที่กำหนดไว้อย่างมีประสิทธิภาพ

คณะกรรมการบริหารจัดการความเสี่ยง  
เทศบาลตำบลดอนทราย

# สารบัญ

หน้า

<b>บทที่ 1 บทนำ</b>	<b>1</b>
ความเป็นมา	1
วัตถุประสงค์ของการบริหารจัดการความเสี่ยง	1
เป้าหมาย	2
ประโยชน์ของการบริหารจัดการความเสี่ยง	2
กรอบการบริหารจัดการความเสี่ยง	2
ขั้นตอนการดำเนินการ	2
<b>บทที่ 2 แนวทางการบริหารจัดการความเสี่ยง</b>	<b>3</b>
นियามการบริหารจัดการความเสี่ยง	3
แนวทางการบริหารจัดการความเสี่ยง	4
<b>บทที่ 3 กระบวนการบริหารจัดการความเสี่ยง</b>	<b>6</b>
ข้อมูลพื้นฐานของเทศบาลตำบลดอนทราย	6
โครงสร้างส่วนราชการ	11
การวิเคราะห์องค์กร	13
การกำหนดนโยบายการบริหารจัดการความเสี่ยง	16
การระบุความเสี่ยง	18
การวิเคราะห์และจัดลำดับความสำคัญของความเสี่ยง	19
การประเมินผลการควบคุมและการจัดการความเสี่ยง	22
การติดตามประเมินผล และการรายงานผล	23
การทบทวนการบริหารจัดการความเสี่ยง	23
การสื่อสาร	23
<b>บทที่ 4 แผนบริหารจัดการความเสี่ยง ประจำปีงบประมาณ 2568</b>	
สรุปข้อมูลรายละเอียดโครงการ/กิจกรรมความเสี่ยงของเทศบาลตำบลดอนทราย ประจำปีงบประมาณ พ.ศ. 2568	24
แบบ บส.1	25
แบบ บส.2	28
แบบ บส.3	31

## บทที่ ๑ บทนำ

### ๑. ความเป็นมา

การบริหารความเสี่ยงเป็นกระบวนการบริหารจัดการเหตุการณ์ที่อาจเกิดขึ้นและส่งผลกระทบต่อหน่วยงานของรัฐ เพื่อให้หน่วยงานของรัฐสามารถดำเนินการให้บรรลุวัตถุประสงค์ของหน่วยงาน รวมถึงเพื่อเพิ่มศักยภาพและขีดความสามารถให้หน่วยงานของรัฐ ภายใต้สภาวะการดำเนินงานของทุกๆ โครงการหรือกิจกรรมหรือภารกิจของหน่วยงานของรัฐ ซึ่งมีความเป็นไปได้ของเหตุการณ์ที่อาจเกิดขึ้น และเป็นอุปสรรคต่อการบรรลุวัตถุประสงค์ของหน่วยงาน จึงจัดให้มีการบริหารจัดการความเสี่ยงตามมาตรฐานและหลักเกณฑ์ปฏิบัติการบริหารจัดการความเสี่ยงสำหรับหน่วยงานของรัฐเป็นแนวทางในการบริหารจัดการความเสี่ยง โดยการระบุความเสี่ยง การประเมินความเสี่ยง และการตอบสนองความเสี่ยง ที่กระทบต่อการดำเนินงานให้บรรลุวัตถุประสงค์ตามยุทธศาสตร์หรือภารกิจของหน่วยงาน วิเคราะห์ความเสี่ยงจากโอกาสที่อาจเกิดขึ้นและผลกระทบต่อโครงการหรือกิจกรรมหรือภารกิจของหน่วยงาน กำหนดแนวทางการดำเนินงาน ขั้นตอนการปฏิบัติงาน หรือวิธีการดำเนินงาน เพื่อลดระดับความเสี่ยงให้ลดลงหรืออยู่ในระดับที่ยอมรับได้

นอกจากนี้ ตามพระราชบัญญัติวินัยการเงินการคลังของรัฐ พ.ศ. ๒๕๖๑ หมวด ๔ การบัญชี การรายงาน และการตรวจสอบ มาตรา ๗๙ บัญญัติให้หน่วยงานของรัฐจัดให้มีการตรวจสอบภายใน การควบคุมภายในและการบริหารจัดการความเสี่ยง โดยให้ถือปฏิบัติตามมาตรฐานและหลักเกณฑ์ที่กระทรวงการคลังกำหนด และหนังสือกระทรวงการคลัง ที่ กค ๐๔๐๙.๓/ว ๓๖ เรื่อง แนวทางการบริหารจัดการความเสี่ยงสำหรับหน่วยงานของรัฐ เรื่อง หลักการบริหารจัดการความเสี่ยงระดับองค์กร ลงวันที่ ๓ กุมภาพันธ์ ๒๕๖๔ เพื่อให้การบริหารจัดการความเสี่ยงของหน่วยงานมีประสิทธิภาพ รวมถึงยกระดับการบริหารจัดการความเสี่ยงของฝ่ายบริหารให้สามารถเป็นเครื่องมือที่สำคัญในการตัดสินใจเชิงกลยุทธ์ และเพื่อให้เป็นไปตามบริบทของระบบการบริหารราชการแผ่นดิน

ดังนั้น คณะกรรมการบริหารจัดการความเสี่ยง เทศบาลตำบลดอนทราย จึงได้จัดทำแผนบริหารจัดการความเสี่ยง ประจำปีงบประมาณ พ.ศ. ๒๕๖๘ ขึ้น สำหรับใช้เป็นแนวทางในการบริหารปัจจัยและควบคุมกิจกรรม รวมทั้งกระบวนการดำเนินการต่างๆ เพื่อลดมูลเหตุของแต่ละโอกาสที่จะทำให้เกิดความเสียหาย ให้ระดับของความเสี่ยงและผลกระทบที่จะเกิดขึ้นในอนาคตอยู่ในระดับที่สามารถยอมรับ ประเมิน ควบคุม และตรวจสอบได้อย่างมีระบบ

### ๒. วัตถุประสงค์ของแผนบริหารจัดการความเสี่ยง

- ๑) เพื่อให้ผู้บริหารและผู้ปฏิบัติงาน เข้าใจหลักการ และกระบวนการบริหารจัดการความเสี่ยง
- ๒) เพื่อให้ผู้ปฏิบัติงานได้รับทราบขั้นตอน และกระบวนการในการวางแผนบริหารจัดการความเสี่ยง
- ๓) เพื่อให้มีการปฏิบัติตามกระบวนการบริหารจัดการความเสี่ยงอย่างเป็นระบบและต่อเนื่อง
- ๔) เพื่อเป็นเครื่องมือในการบริหารจัดการความเสี่ยง
- ๕) เพื่อเป็นเครื่องมือในการสื่อสารและสร้างความเข้าใจ ตลอดจนเชื่อมโยงการบริหารจัดการความเสี่ยงกับกลยุทธ์
- ๖) เพื่อลดโอกาสและผลกระทบของความเสี่ยงที่จะเกิดขึ้นกับองค์กร

### ๓. เป้าหมาย

- ๑) ผู้บริหารท้องถิ่นและผู้ปฏิบัติงาน มีความรู้ความเข้าใจเรื่องการบริหารจัดการความเสี่ยง เพื่อนำไปใช้ในการดำเนินงานตามยุทธศาสตร์ และแผนปฏิบัติงานประจำปี ให้บรรลุตามวัตถุประสงค์และเป้าหมายที่กำหนดไว้
- ๒) ผู้บริหารท้องถิ่นและผู้ปฏิบัติงาน สามารถระบุความเสี่ยง วิเคราะห์ความเสี่ยง ประเมินความเสี่ยง และจัดการความเสี่ยงให้อยู่ในระดับที่ยอมรับได้
- ๓) สามารถนำแผนบริหารจัดการความเสี่ยงไปใช้ในการบริหารงานที่รับผิดชอบ
- ๔) พัฒนาศักยภาพของบุคลากรและกระบวนการดำเนินงานภายในองค์กรอย่างต่อเนื่อง
- ๕) การบริหารความเสี่ยงได้รับการปลูกฝังให้เป็นวัฒนธรรมขององค์กร

### ๔. ประโยชน์ของการบริหารจัดการความเสี่ยง

- ๑) เป็นส่วนหนึ่งของหลักการบริหารกิจการบ้านเมืองที่ดี การบริหารความเสี่ยงจะช่วยให้ผู้บริหารท้องถิ่นตระหนักถึงความเสี่ยงหลักที่สำคัญ และสามารถทำหน้าที่ในการกำกับดูแลองค์กรได้อย่างมีประสิทธิภาพและประสิทธิผลมากยิ่งขึ้น
- ๒) สร้างฐานข้อมูลที่มีประโยชน์ต่อการบริหารและการปฏิบัติงานในองค์กร การบริหารจัดการความเสี่ยงจะเป็นแหล่งข้อมูลสำหรับผู้บริหารท้องถิ่นในการตัดสินใจด้านต่าง ๆ ซึ่งรวมถึงการบริหารจัดการความเสี่ยงที่ตั้งอยู่บนสมมติฐานในการตอบสนองต่อเป้าหมายและภารกิจหลักขององค์กรรวมถึงระดับความเสี่ยงที่ยอมรับได้
- ๓) ช่วยให้การพัฒนาองค์กรเป็นไปในทิศทางเดียวกัน การบริหารจัดการความเสี่ยงทำให้รูปแบบการตัดสินใจในระดับการปฏิบัติงานขององค์กรมีการพัฒนาไปในทิศทางเดียวกัน เช่น การตัดสินใจโดยที่ผู้บริหารท้องถิ่นมีความเข้าใจยุทธศาสตร์ กลยุทธ์หรือแนวทางการดำเนินงาน เป้าประสงค์ขององค์กร และระดับความเสี่ยงอย่างชัดเจน
- ๔) ช่วยให้การพัฒนาการบริหารและจัดสรรทรัพยากร เป็นไปอย่างเหมาะสมและมีประสิทธิภาพ โดยพิจารณาถึงระดับความเสี่ยงในแต่ละกิจกรรม และการเลือกใช้มาตรการในการบริหารจัดการความเสี่ยง เช่น การใช้ทรัพยากรสำหรับกิจกรรมที่มีความเสี่ยงต่ำ และกิจกรรมที่มีความเสี่ยงสูงย่อมแตกต่างกัน หรือการเลือกใช้มาตรการแต่ละประเภทย่อมใช้ทรัพยากรแตกต่างกัน เป็นต้น
- ๕) ส่งเสริมให้เกิดวัฒนธรรมองค์กร ในการบริหารจัดการความเสี่ยงและเสริมสร้างภาพลักษณ์ที่ดีขององค์กร

### ๕. กรอบการบริหารจัดการความเสี่ยง

พิจารณาความเสี่ยงเชิงยุทธศาสตร์ของโครงการ/กิจกรรม/ภารกิจที่อาจส่งผลกระทบต่อการบริหารราชการของเทศบาลตำบลอนทราญ โดยคัดเลือกโครงการ/กิจกรรม/ภารกิจภายใต้แผนการดำเนินงานประจำปี เพื่อนำมาจัดทำแผนบริหารจัดการความเสี่ยง โดยวิเคราะห์จากความสำคัญของโครงการ เช่น โครงการเชิงยุทธศาสตร์ โครงการที่มีงบประมาณสูง เป็นต้น

### ๖. ขั้นตอนการดำเนินการ

- ๑) กำหนดเป้าหมายการบริหารความเสี่ยง เป็นการกำหนดขอบเขตการบริหารความเสี่ยง พิจารณาคัดเลือกโครงการ/กิจกรรมของเทศบาลตำบลอนทราญ และนำโครงการดังกล่าวมาบริหารจัดการความเสี่ยง
- ๒) การระบุความเสี่ยง เป็นการนำโครงการที่คัดเลือกมาระบุความเสี่ยงตามประเภทของความเสี่ยง และมีมติธรรมาภิบาล ๑๐ องค์ประกอบ
- ๓) การประเมินความเสี่ยงและกำหนดกลยุทธ์ที่ใช้ในการจัดการความเสี่ยง เป็นการนำความเสี่ยงที่ระบุไว้มาประเมินโอกาสที่จะเกิดผลกระทบ และจัดลำดับความเสี่ยง ๓ ระดับ โดยจัดทำเป็นแผนภูมิความเสี่ยงเพื่อช่วยในการวางแผนบริหารจัดการความเสี่ยง
- ๔) จัดทำแผนบริหารจัดการความเสี่ยง

## บทที่ ๒

### แนวทางการบริหารจัดการความเสี่ยง

หน่วยงานของรัฐมีหน้าที่จัดให้มีการบริหารจัดการความเสี่ยง ตามมาตรา ๗๙ ของพระราชบัญญัติวินัยการเงินการคลังของรัฐ พ.ศ. ๒๕๖๑ เพื่อให้การบริหารจัดการความเสี่ยงของหน่วยงานรัฐมีประสิทธิภาพ รวมถึงยกระดับการบริหารจัดการความเสี่ยงของฝ่ายบริหารให้สามารถเป็นเครื่องมือที่สำคัญในการตัดสินใจเชิงกลยุทธ์ เพื่อสนับสนุนการบริหารหน่วยงานของรัฐให้บรรลุวัตถุประสงค์ขององค์กรอย่างแท้จริง กระทรวงการคลังได้ประกาศหลักเกณฑ์ว่าด้วยมาตรฐานและหลักเกณฑ์ปฏิบัติการบริหารจัดการความเสี่ยงสำหรับหน่วยงานของรัฐ พ.ศ. ๒๕๖๒ โดยหลักเกณฑ์ปฏิบัติการบริหารจัดการความเสี่ยงสำหรับหน่วยงานของรัฐ ข้อ ๓ กำหนดให้หน่วยงานของรัฐยกเว้นรัฐวิสาหกิจถือปฏิบัติตามคู่มือหรือแนวทางปฏิบัติเกี่ยวกับการบริหารจัดการความเสี่ยงตามที่กระทรวงการคลังกำหนด และสามารถนำคู่มือหรือแนวทางปฏิบัติเกี่ยวกับการบริหารจัดการความเสี่ยงอื่นมาประยุกต์ใช้กับหน่วยงาน

การบริหารความเสี่ยงในภาครัฐจึงเป็นส่วนหนึ่งของความรับผิดชอบต่อประชาชนและทรัพย์สินของประเทศ อันจะนำมาซึ่งการบริหารกิจการบ้านเมืองที่ดี (Good Governance) จากพระราชบัญญัติระเบียบบริหารราชการแผ่นดิน ทำให้ภาครัฐในปัจจุบันจำเป็นต้องบริหารราชการแบบมีส่วนร่วมของประชาชนมากขึ้นกว่าเดิม และต้องเปิดเผยข้อมูลในการปฏิบัติราชการประชาชนสามารถตรวจสอบและประเมินผลการปฏิบัติงานได้ ดังนั้นการบริหารความเสี่ยงจึงมีส่วนอย่างยิ่งในการป้องกันการไม่ได้รับการยอมรับจากภาคประชาชน และป้องกันการความเสียหายที่อาจเกิดขึ้นในอนาคต ทำให้การบริหารจัดการภาครัฐมีการตัดสินใจที่ดีขึ้นด้วย การบริหารความเสี่ยงนอกจากเป็นการบริหารเชิงป้องกันแล้ว การบริหารความเสี่ยงเป็นส่วนสำคัญต่อการบริหารเชิงยุทธศาสตร์ในการผลักดันให้ภาครัฐมีผลการดำเนินการที่เป็นเลิศ เป็นองค์กรสมรรถนะสูง (High Performance Organization – HPO) การบริหารความเสี่ยงเป็นกระบวนการที่สำคัญในการเน้นความสำคัญหรือชี้ให้เห็นความเสี่ยงที่จะส่งผลกระทบต่อกิจกรรมที่องค์การได้วางไว้

ดังนั้น การบริหารความเสี่ยงของโครงการ/กิจกรรม/ภารกิจ ของเทศบาลตำบลดอนทราย ตามแผนดำเนินงานประจำปีที่สุดคล้องกับยุทธศาสตร์ จึงมีวัตถุประสงค์สำคัญในการผลักดันให้หน่วยงานเน้นความสำคัญเชิงยุทธศาสตร์ของหน่วยงานว่ามีความสอดคล้องกับแผนบริหารราชการแผ่นดิน หน่วยงานควรมีการดำเนินการด้านบริหารความเสี่ยงเพื่อสร้างความมั่นใจให้หน่วยงานสามารถดำเนินการกิจกรรมได้สำเร็จบรรลุตามเป้าประสงค์ตามแผนดำเนินงานประจำปีนั้น ๆ ได้ เทศบาลตำบลดอนทรายได้มีการจัดทำระบบบริหารความเสี่ยงโครงการ/กิจกรรม/ภารกิจ โดยคำนึงถึงการบรรลุเป้าประสงค์ตามแผนดำเนินงานประจำปี เพื่อใช้เป็นเครื่องมือผลักดันการดำเนินงานของหน่วยงานให้มีประสิทธิภาพยิ่งขึ้น เกิดผลสัมฤทธิ์ต่อภารกิจของรัฐ และเกิดประโยชน์สุขแก่ประชาชนซึ่งสอดคล้องกับเป้าหมายตามพระราชกฤษฎีกว่าด้วยหลักเกณฑ์และวิธีการบริหารกิจการบ้านเมืองที่ดี

#### ๑. นิยามการบริหารจัดการความเสี่ยง

“**การบริหารจัดการความเสี่ยง**” หมายความว่า กระบวนการบริหารจัดการเหตุการณ์ที่อาจเกิดขึ้นและส่งผลกระทบต่อหน่วยงานของรัฐ เพื่อให้หน่วยงานของรัฐสามารถดำเนินงานให้บรรลุวัตถุประสงค์ของหน่วยงาน รวมถึงเพื่อเพิ่มศักยภาพและขีดความสามารถให้หน่วยงานของรัฐ

“**ความเสี่ยง**” หมายความว่า ความเป็นไปได้ของเหตุการณ์ที่อาจเกิดขึ้น และเป็นอุปสรรคต่อการบรรลุวัตถุประสงค์ของหน่วยงาน

ทั้งนี้ การบริหารจัดการความเสี่ยงต้องดำเนินการในทุกระดับของหน่วยงานของรัฐ โดยหน่วยงานของรัฐต้องจัดทำแผนบริหารจัดการความเสี่ยง อย่างน้อยต้องประกอบด้วย การระบุความเสี่ยง การประเมินความเสี่ยง และการตอบสนองความเสี่ยง และมีการสื่อสารแผนบริหารจัดการความเสี่ยงกับผู้ที่เกี่ยวข้องทุกฝ่าย มีการติดตามประเมินผลการบริหารจัดการความเสี่ยงและทบทวนแผนการบริหารจัดการความเสี่ยงอย่างสม่ำเสมอ

**“การระบุความเสี่ยง”** หมายถึง การระบุปัจจัยเสี่ยง/สาเหตุของความเสี่ยง ที่มีผลกระทบต่อเป้าหมาย/วัตถุประสงค์ตามภารกิจ โดยพิจารณาจากแหล่งที่มาของความเสี่ยง ทั้งจากปัจจัยภายในและภายนอกองค์กรทุกด้าน เช่น ด้านการดำเนินงาน ด้านการเงิน ด้านกฎหมาย เป็นต้น

**“การวิเคราะห์และประเมินความเสี่ยง”** หมายถึง การวิเคราะห์หาสาเหตุ/ปัจจัย และผลกระทบของความเสี่ยง โดยประเมินจากโอกาสที่จะเกิดความเสี่ยง และผลกระทบของความเสี่ยง (ความรุนแรง/ความเสียหายทั้งที่เป็นตัวเงินและไม่เป็นตัวเงิน) โดยอาจพิจารณาถึงผลกระทบด้านชื่อเสียงขององค์กร ด้านผู้รับบริการ ด้านบุคลากร ด้านเวลา ด้านความสำเร็จของงาน/กิจกรรม/โครงการ เพื่อจัดลำดับความสำคัญของความเสี่ยงว่าอยู่ในระดับใด

**“ระดับความเสี่ยง”** หมายถึง ค่าของความเสี่ยงที่ได้จากการประเมินโอกาสและผลกระทบของแต่ละปัจจัยเสี่ยง

**“ลำดับความเสี่ยง”** หมายถึง ค่าของความเสี่ยงที่ได้จากการประเมินโอกาสและผลกระทบของแต่ละปัจจัยเสี่ยงมาจัดลำดับความสำคัญ เพื่อนำมาจัดทำแผนการจัดการความเสี่ยง

**“ความเสี่ยงที่ยอมรับได้”** หมายถึง ความเสี่ยงที่ยอมรับให้มีความเสี่ยงได้ เพราะต้นทุนการจัดการความเสี่ยงสูง อาจไม่คุ้มกับผลประโยชน์ที่อาจจะเกิดขึ้น หรือเป็นความเสี่ยงที่มีสาเหตุจากปัจจัยภายนอกที่อยู่เหนือการควบคุมและไม่อาจเลือกใช้วิธีอื่นได้

**“ความเสี่ยงที่เหลืออยู่”** หมายถึง ความเสี่ยงที่ยังคงเหลืออยู่ภายหลังจากที่ได้มีการวางกิจกรรมควบคุมภายในและการจัดการความเสี่ยงแล้ว

**“แผนบริหารความเสี่ยง”** หมายถึง แผนที่ส่วนราชการกำหนดขึ้นเพื่อใช้ในการกำหนดระบบการบริหารปัจจัยและควบคุมกิจกรรม รวมทั้งกระบวนการดำเนินการต่าง ๆ โดยลดมูลเหตุของแต่ละโอกาสที่จะทำให้เกิดความเสียหาย เพื่อให้ระดับของความเสี่ยงและผลกระทบที่จะเกิดขึ้นในอนาคตอยู่ในระดับที่สามารถยอมรับได้ ประเมินได้ ควบคุมได้ และตรวจสอบได้อย่างมีระบบ

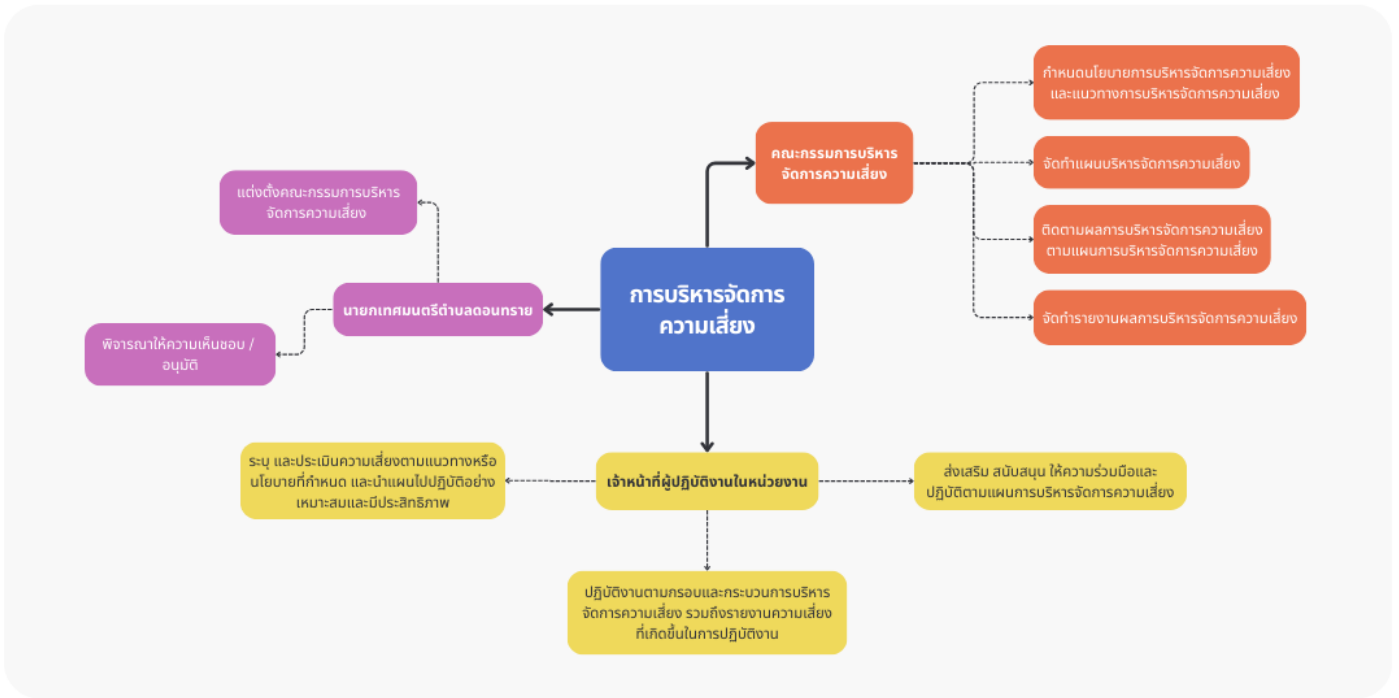
**“ความเสี่ยงโครงการ”** หมายถึง ความไม่แน่นอนของเหตุการณ์ที่หากเกิดขึ้นจะส่งผลกระทบต่อการบรรลุตามเป้าประสงค์ของโครงการ

**“การบริหารความเสี่ยงโครงการ”** หมายถึง กระบวนการบริหารงานโครงการที่มีระบบและขั้นตอนของการระบุความเสี่ยง การประเมินความเสี่ยง การวางแผนความเสี่ยง และการติดตามความเสี่ยง ในการสนับสนุนการวางแผนและการดำเนินโครงการให้คำนึงถึงความเสี่ยงและแนวทางการบริหารความเสี่ยงได้อย่างเป็นระบบเหมาะสมกับทรัพยากรที่องค์กรมี และส่งผลให้โครงการนั้นสามารถดำเนินงานได้อย่างต่อเนื่องและบรรลุผลตามเป้าประสงค์ที่ได้วางไว้

## ๒. แนวทางการบริหารจัดการความเสี่ยง

แต่งตั้งคณะกรรมการบริหารจัดการความเสี่ยง เพื่อให้การดำเนินงานและการบริหารงานมีประสิทธิภาพ และเพิ่มความเชื่อมั่นให้กับผู้บริหารว่าการปฏิบัติงานจะสามารถบรรลุวัตถุประสงค์ตามภารกิจของหน่วยงาน โดยมีอำนาจหน้าที่ ดังนี้

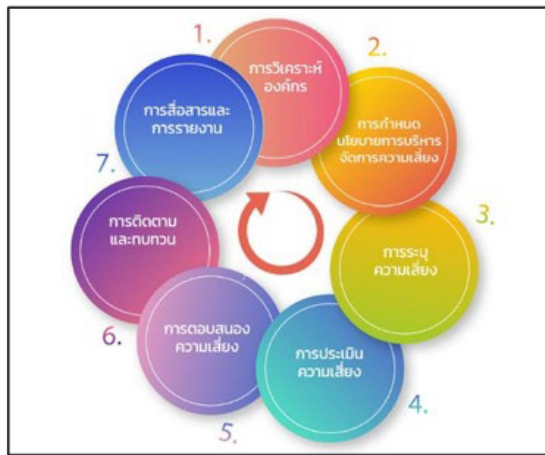
- ๑) กำหนดนโยบาย กรอบการบริหารจัดการความเสี่ยงให้เป็นไปตามพระราชบัญญัติวินัยการเงินการคลังของรัฐ พ.ศ. ๒๕๖๑
- ๒) พิจารณาแผนบริหารจัดการความเสี่ยง และแนวทางการดำเนินงานให้เกิดผลลัพธ์อย่างมีประสิทธิภาพ
- ๓) กำกับ ดูแลการบริหารจัดการความเสี่ยงให้เป็นไปตามแผนการบริหารจัดการความเสี่ยง และให้มีรายงานผลการประเมินผล การบริหารจัดการความเสี่ยง



## บทที่ ๓ กระบวนการบริหารจัดการความเสี่ยง

กระบวนการบริหารจัดการความเสี่ยงของเทศบาลตำบลอนทราয় ตามหลักเกณฑ์ที่กระทรวงการคลังกำหนด ดังนี้

๑. การวิเคราะห์องค์กร
๒. การกำหนดนโยบายการบริหารจัดการความเสี่ยง
๓. การระบุความเสี่ยง
๔. การประเมินความเสี่ยง
๕. การตอบสนองความเสี่ยง
๖. การติดตามและทบทวน
๗. การสื่อสารและการรายงาน



### ข้อมูลพื้นฐานของเทศบาลตำบลอนทราয়

ตำบลอนทราয়เป็นตำบลเล็ก ๆ อยู่ในเขตอำเภอปากพะยูน จังหวัดพัทลุง แยกตั้งตำบลใหม่ในปี พ.ศ. ๒๕๓๓ ภายใต้การปกครองของกำนันสมพงษ์ ณ สุขสกุล ประกอบด้วย ๖ หมู่บ้าน ได้แก่ หมู่ ๑ บ้านห้วยลึก หมู่ ๒ บ้านเกาะเสือ หมู่ ๓ บ้านดอน หมู่ ๔ บ้านทุ่งนอก หมู่ ๕ บ้านโคกทราย และ หมู่ ๖ บ้านกันขี้เหล็ก ต่อมาเมื่อวันที่ ๒๓ กุมภาพันธ์ ๒๕๔๐ ได้ยกฐานะขึ้นเป็นองค์การบริหารส่วนตำบลอนทราয় ตามประกาศกระทรวงมหาดไทย ครอบคลุมพื้นที่ ๒๐ ตารางกิโลเมตร หรือ ๑๒,๕๐๐ ไร่ ปัจจุบันได้รับการจัดตั้งเป็นเทศบาลตำบลอนทราয় ตามประกาศกระทรวงมหาดไทย เมื่อวันที่ ๑๒ ตุลาคม ๒๕๕๒

**ลักษณะภูมิอากาศ** มีเนื้อที่ ๒๐ ตารางกิโลเมตร หรือ พื้นที่ ๑๒,๕๐๐ ไร่ ลักษณะภูมิประเทศของตำบลอนทราয় มีสภาพพื้นที่เป็นที่ลุ่ม ส่วนใหญ่เป็นทุ่งนา ชาวบ้านในตำบลประมาณ ๘๐% ทำนาเป็นอาชีพหลัก สำหรับพื้นที่บางส่วนของตำบลจะเป็นเนินสูง พื้นที่บริเวณนี้ชาวบ้านจะปลูกยางพารา ซึ่งจะอยู่ในบริเวณพื้นที่หมู่ ๖ บ้านกันขี้เหล็ก

**ลักษณะภูมิอากาศ** ตำบลอนทราয়ตั้งอยู่ในเขตพื้นที่ตอนล่างของภาคใต้ โดยทั่วไปมีลักษณะภูมิอากาศอบอุ่น มีฤดูกาลที่สำคัญ ๒ ฤดู คือ ฤดูร้อน เริ่มตั้งแต่เดือนกุมภาพันธ์ - เดือนกรกฎาคม และฤดูฝน เริ่มตั้งแต่เดือนสิงหาคม - เดือนมกราคม

**ลักษณะของดิน** ลักษณะที่ดินในพื้นที่แบ่งเป็น ๒ ประเภท คือ ดินเหนียว ซึ่งเป็นพื้นที่ส่วนใหญ่ของเทศบาลตำบลอนทราয় เหมาะกับการทำนา และดินลูกรัง (ดินควน) เป็นพื้นที่เหมาะแก่การปลูกยางพารา

## วิสัยทัศน์

บูรณาการรากหญ้า พัฒนาการเกษตร ส่งเสริมเศรษฐกิจชุมชน

## พันธกิจ

๑. การส่งเสริมและพัฒนาศักยภาพของคน ครอบครัว และชุมชน ในการพึ่งตนเองและมีส่วนร่วมในการพัฒนาท้องถิ่น
๒. การพัฒนาขีดความสามารถภาคการเกษตรเพื่อเป็นแหล่งผลิตข้าว ปศุสัตว์ และพืชผลทางการเกษตรที่มีคุณภาพ
๓. การพัฒนาชุมชนน่าอยู่ โครงสร้างพื้นฐาน และการจัดการทรัพยากรธรรมชาติและสิ่งแวดล้อมอย่างยั่งยืน
๔. ปรับปรุงและพัฒนาาระบบการศึกษาและสาธารณสุข ตลอดจนอนุรักษ์และพัฒนาศิลปวัฒนธรรมอันดีงาม และภูมิปัญญาท้องถิ่น
๕. พัฒนาระบบการบริหารจัดการที่ดี ตลอดจนความมั่นคง ความปลอดภัยในชีวิต และทรัพย์สินของประชาชน
๖. มีการส่งเสริม สนับสนุนแนวทางเศรษฐกิจพอเพียง

## ยุทธศาสตร์การพัฒนา

- ๑) ประชาชนอยู่ดีมีสุข
- ๒) การพัฒนาคนและสังคมที่มีคุณภาพ
- ๓) การพัฒนาด้านโครงสร้างพื้นฐานและสาธารณูปโภค
- ๔) การพัฒนาด้านการบริหารจัดการทรัพยากรธรรมชาติและสิ่งแวดล้อม
- ๕) การพัฒนาด้านการพัฒนาการเมือง และการบริหารจัดการที่ดี

ที่	ยุทธศาสตร์	ด้าน	แผนงาน	หน่วยงานรับผิดชอบหลัก	หน่วยงานสนับสนุน
๑	ประชาชนอยู่ดีมีสุข	ด้านบริหารทั่วไป  ด้านบริการชุมชนและสังคม	แผนงานการรักษาความสงบภายใน  แผนงานสร้างความเข้มแข็งของชุมชน	สำนักปลัดฯ  สำนักปลัดฯ	
๒	การพัฒนาคนและสังคมที่มีคุณภาพ	ด้านบริการชุมชนและสังคม  ด้านการดำเนินงานอื่น	แผนงานการศึกษา แผนงานสาธารณสุข แผนงานสังคมสงเคราะห์ แผนงานศาสนาและวัฒนธรรม แผนงานงบกลาง	สำนักปลัดฯ สำนักปลัดฯ สำนักปลัดฯ สำนักปลัดฯ สำนักปลัดฯ	
๓	การพัฒนาด้านโครงสร้างพื้นฐานและสาธารณูปโภค	ด้านบริการชุมชนและสังคม  ด้านการดำเนินงานอื่น	แผนงานเคหะและชุมชน แผนงานอุตสาหกรรมและการโยธา แผนงานการพาณิชย์ แผนงานงบกลาง	กองช่าง กองช่าง กองช่าง กองช่าง	
๔	การพัฒนาด้านการบริหารจัดการทรัพยากรธรรมชาติและสิ่งแวดล้อม	ด้านการเศรษฐกิจ	แผนงานการเกษตร แผนงานเคหะและชุมชน	สำนักปลัดฯ กองช่าง	

ที่	ยุทธศาสตร์	ด้าน	แผนงาน	หน่วยงาน รับผิดชอบหลัก	หน่วยงาน สนับสนุน
๕	การพัฒนาด้านการพัฒนา การเมือง และการบริหารจัดการ ที่ดี	ด้านบริหารทั่วไป	แผนงานบริหารงานทั่วไป	สำนักปลัดฯ	
รวม	๕ ยุทธศาสตร์	๔ ด้าน	๑๒ แผนงาน	๒ สำนัก/กอง	

### เป้าประสงค์

#### ด้านเศรษฐกิจ

- ๑) ดำเนินการให้ประชาชนมีรายได้เพิ่มขึ้น
- ๒) ส่งเสริม สนับสนุนแนวเศรษฐกิจพอเพียงแก่ประชาชนและชุมชน
- ๓) เพิ่มศักยภาพการผลิตข้าว ปศุสัตว์ และพืชผลทางการเกษตรที่มีคุณภาพ

#### ด้านสังคม

- ๑) ยกระดับคุณภาพการศึกษาของประชาชนทุกระดับอย่างทั่วถึง รวมทั้งปลูกฝังและส่งเสริมให้ประชาชนมีคุณธรรม จริยธรรมอันดีงาม
- ๒) สืบสานและอนุรักษ์ศิลปวัฒนธรรม ประเพณี และภูมิปัญญาท้องถิ่น
- ๓) พัฒนาคุณภาพชีวิตเด็ก สตรี ผู้สูงอายุ คนพิการ และผู้ด้อยโอกาส ให้มีความเป็นอยู่ที่ดีขึ้น
- ๔) ดำเนินการให้ประชาชนมีสุขภาพดีถ้วนหน้า
- ๕) ดำเนินการเพื่อความปลอดภัยในชีวิตและทรัพย์สินของประชาชน รวมทั้งป้องกันและแก้ปัญหายาเสพติด
- ๖) ดำเนินการเพื่อให้ประชาชนมีสาธารณูปโภคพื้นฐานอย่างทั่วถึงและมีความสะดวกในการคมนาคม
- ๗) ดำเนินการเพื่อให้ประชาชนมีโอกาสได้เล่นกีฬานันทนาการอย่างมีคุณภาพและเพียงพอ

#### ด้านสิ่งแวดล้อม

- ๑) จัดการด้านทรัพยากรธรรมชาติ สิ่งแวดล้อม และมลภาวะเพื่อการพัฒนาที่ยั่งยืน

#### ด้านองค์กร

- ๑) พัฒนาประสิทธิภาพการบริหารจัดการที่ดีอย่างต่อเนื่อง
- ๒) การมีส่วนร่วมของประชาชนในการพัฒนาท้องถิ่น

### ตัวชี้วัด

- ๑) ร้อยละของครัวเรือนที่มีรายได้เพิ่มขึ้น
- ๒) จำนวนอาชญากรรม ยาเสพติด และอุบัติเหตุลดลง
- ๓) จำนวนประชาชนได้รับการส่งเสริมคุณภาพชีวิตที่ดี ได้รับการส่งเสริม สนับสนุน สวัสดิการและสังคมสงเคราะห์ให้มีคุณภาพชีวิตที่ดี
- ๔) เด็กเยาวชน และประชาชน ได้รับการส่งเสริมการศึกษา กีฬา วัฒนธรรมและประเพณี ได้รับการอนุรักษ์ให้คงอยู่คู่ท้องถิ่น
- ๕) จำนวนถนนที่ได้มาตรฐาน ประชาชนสัญจรสะดวกขึ้น
- ๖) จำนวนครัวเรือนมีไฟฟ้าใช้อย่างทั่วถึง
- ๗) ร้อยละของครัวเรือนที่มีน้ำสะอาดใช้
- ๘) จำนวนพื้นที่ที่ได้รับการอนุรักษ์ทรัพยากรธรรมชาติและสิ่งแวดล้อมในตำบลเพิ่มขึ้น
- ๙) จำนวนประชาชนมีส่วนร่วมในการบริหารงาน
- ๑๐) ร้อยละความพึงพอใจของประชาชนในการดำเนินการพัฒนาท้องถิ่น

## คำเป้าหมาย

- ๑) เพื่อให้ประชาชนมีอาชีพ รายได้ ความมั่นคงในอาชีพ และความปลอดภัยในชีวิตและทรัพย์สิน
- ๒) เพื่อให้ประชาชนมีคุณภาพชีวิตที่ดี มีสุขภาพที่ดี มีแหล่งเรียนรู้ มีภูมิคุ้มกัน รู้เท่าทันโลก
- ๓) เพื่อให้ประชาชนได้รับบริการสาธารณสุขปโภค สาธารณูปการอย่างทั่วถึง
- ๔) เพื่อให้ชุมชนมีทรัพยากรธรรมชาติและสิ่งแวดล้อมที่สมดุลและยั่งยืน
- ๕) เพื่อให้ประชาชนได้รับบริการด้วยความเป็นธรรม โปร่งใส มีส่วนร่วมในการพัฒนาท้องถิ่น

## จุดยืนทางยุทธศาสตร์

จุดยืนทางยุทธศาสตร์ของเทศบาลตำบลดอนทรายกำหนดขึ้นจากการวิเคราะห์สภาพการณ์ที่เป็นปัจจัยเชิงนโยบาย ความต้องการของประชาชน ภารกิจที่เป็นอยู่ของปัจจุบันและควรจะเป็นในอนาคต โดยการวิเคราะห์ความสำคัญต่อภารกิจ ความเร่งด่วนของปัญหา ผลกระทบต่อประชาชน/ผู้รับบริการ ความเป็นไปได้ในทางปฏิบัติและความเชื่อมโยงกับนโยบายในระดับต่าง ๆ ดังนั้น ทิศทางการบริหารจัดการจึงเป็นการใช้จุดแข็งและศักยภาพที่มีอยู่ให้เป็นประโยชน์ต่อการพัฒนา เพื่อสร้างความเข้มแข็งอย่างยั่งยืนโดยให้ความสำคัญกับการพัฒนาโครงสร้างพื้นฐานและระบบสาธารณสุขปโภค การพัฒนาด้านการศึกษา การพัฒนาคน สังคมเศรษฐกิจภายในชุมชนให้มีคุณภาพ ใช้ทรัพยากรที่มีอยู่ภายในชุมชนอย่างคุ้มค่าและเกิดประโยชน์สูงสุด นอกจากนี้ จำเป็นต้องมีการบริหารจัดการองค์กรเพื่อสร้างความเป็นธรรมในสังคม ให้ความสำคัญกับการพัฒนาการบริหารราชการเพื่อให้เกิดประโยชน์สูงสุดแก่ประชาชนและเป็นไปตามหลักการบริหารกิจการบ้านเมืองที่ดี รวมทั้งการส่งเสริมการมีส่วนร่วมของประชาชนในการตรวจสอบการบริหารงานขององค์กร

### ๑. นโยบายการบริหารงานทั่วไป

๑.๑ นำหลักบริหารงานมาปฏิบัติเพื่อความเจริญรุ่งเรืองของเทศบาล และเพื่อให้เป็นไปตามความต้องการของประชาชนในท้องถิ่น

๑.๒ ใช้หลักความศรัทธาและความร่วมมือร่วมใจในการพัฒนาท้องถิ่น และมีส่วนร่วมในการทำงานของเทศบาล

๑.๓ ให้มีมาตรการป้องกันและปราบปรามการทุจริต การประพฤติมิชอบ อย่างจริงจังและบังเกิดผลอย่างแท้จริง

๑.๔ เพิ่มประสิทธิภาพในการบริการประชาชน กระจายอำนาจในการตัดสินใจ

๑.๕ จัดทำแผนพัฒนาเทศบาลที่เสริมสร้างระบบคุณธรรม จริยธรรม ส่งเสริมบทบาทภาคเอกชน เสริมสร้างท้องถิ่นให้เกิดความเข้มแข็ง ประชาชนมีความสุขบนพื้นฐานเศรษฐกิจพอเพียง

๑.๖ พนักงานและเจ้าหน้าที่ของเทศบาลต้องพัฒนาความรู้ ความสามารถ มีการเสียสละในการบริการของประชาชนด้วยความซื่อสัตย์ สุจริต เป็นที่ตั้ง

๑.๗ ส่งเสริมและสนับสนุนในความปลอดภัยต่อชีวิตและทรัพย์สินของประชาชน โดยเฉพาะการป้องกันระวังอัคคีภัย

### ๒. การบริหารด้านการเมือง

เป็นการบริหารเพื่อสร้างจิตสำนึก มีคุณธรรม เสริมสร้างความเข้มแข็งในท้องถิ่นตามหลักธรรมาภิบาล

๒.๑ เคารพเทิดทูน การปกครองระบอบประชาธิปไตย โดยมีพระมหากษัตริย์ทรงเป็นประมุข

๒.๒ บริหารงานด้วยความสุจริต โปร่งใส เพื่อประโยชน์สูงสุดของประชาชนในเทศบาลตำบลดอนทราย

๒.๓ เสริมสร้างธรรมาภิบาลให้เข้มแข็ง โดยส่งเสริมการมีส่วนร่วมของประชาชน

### ๓. ด้านโครงสร้างพื้นฐาน

ในการบริหารจะยึดหลักความคุ้มค่าของส่วนร่วม โดยการสร้างและปรับปรุงโครงสร้างพื้นฐานทุกชนิด เพื่อความเจริญเติบโตทางเศรษฐกิจ ตลอดจนการพัฒนาเมืองให้น่าอยู่ โดยจะอำนวยความสะดวกในด้านสาธารณูปโภค สาธารณูปการอย่างมีคุณภาพ

๓.๑ ดำเนินการก่อสร้างและปรับปรุงซ่อมแซมถนนให้ได้มาตรฐาน เพื่อความสะดวกและปลอดภัยในการสัญจรของประชาชน

๓.๒ ปรับปรุงและติดตั้งไฟฟ้าสาธารณะตามท้องถนน

๓.๓ ดำเนินการก่อสร้าง ปรับปรุงผิวจราจร ให้อยู่ในสภาพดี เพื่อเสริมระบบการจราจรในเขตเทศบาล ตำบลดอนทราย

### ๔. ด้านเศรษฐกิจ

เพื่อพัฒนาด้านเศรษฐกิจของตำบลดอนทราย โดยจะพัฒนาระบบเศรษฐกิจตามหลักปรัชญาเศรษฐกิจพอเพียง ส่งเสริมการประกอบอาชีพเพื่อเพิ่มรายได้แก่ประชาชน

๔.๑ เพิ่มรายได้ให้กับประชาชน โดยฝึกอบรมส่งเสริมอาชีพเพื่อความเข้มแข็งของท้องถิ่น

๔.๒ ส่งเสริมและจัดพื้นที่เพื่อค้าขายผลผลิตทางการเกษตร สินค้าพื้นเมือง และสินค้า OTOP

### ๕. ด้านสังคม

ส่งเสริมสุขภาพของประชาชน จัดระเบียบสังคม ส่งเสริมการศึกษา กีฬา ประเพณีและวัฒนธรรม ส่งเสริมสวัสดิการผู้สูงอายุ ผู้พิการ ผู้ด้อยโอกาส ป้องกันและแก้ปัญหา ยาเสพติด และโรคติดต่อ

๕.๑ ส่งเสริมสุขภาพของประชาชน การป้องกันและแก้ปัญหา ยาเสพติด การป้องกันโรคติดต่อร้ายแรง สนับสนุนการออกกำลังกายเพื่อสร้างความเข้มแข็งของสังคม

๕.๒ สนับสนุนการพัฒนาการศึกษา กีฬา ให้มีคุณภาพทั้งด้านวิชาการ อาคารสถานที่ ระบบสารสนเทศ สื่อการเรียนการสอน และเทคโนโลยีที่ทันสมัย

๕.๓ สนับสนุนส่งเสริมศิลปวัฒนธรรม ขนบธรรมเนียม ประเพณีท้องถิ่น

๕.๔ ส่งเสริมสวัสดิการและนันทนาการ โดยเอาใจใส่การสงเคราะห์แก่เด็ก เยาวชน ประชาชน ผู้สูงอายุ ที่ด้อยโอกาส

๕.๕ ส่งเสริมพัฒนาแหล่งที่อยู่อาศัย ชุมชน ในเขตตำบลดอนทราย

### ๖. ด้านสิ่งแวดล้อม

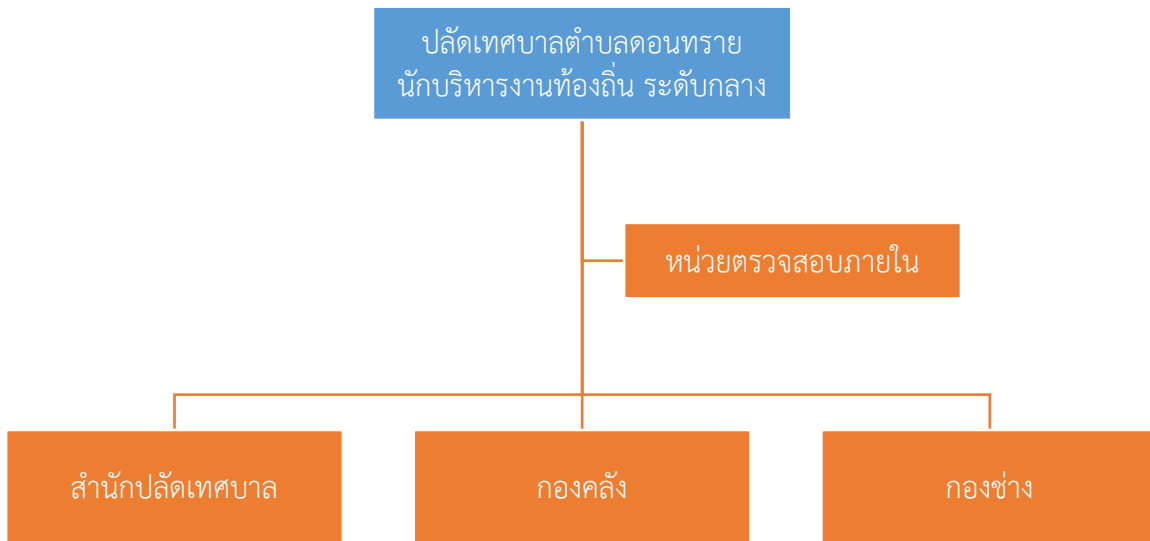
พัฒนาตำบลดอนทรายให้มีสภาพแวดล้อมสวยงาม สะอาด ปรับปรุงภูมิทัศน์ ส่งเสริมและสร้างจิตสำนึกให้มีการอนุรักษ์ทรัพยากรธรรมชาติและสิ่งแวดล้อม เพื่อการพัฒนาอย่างยั่งยืน

๖.๑ ปรับปรุงภูมิทัศน์ในเขตเทศบาลตำบลดอนทรายให้สวยงาม สะอาด และปลอดภัย

๖.๒ พัฒนาระบบบริหารจัดการการกำจัดขยะมูลฝอยและสิ่งปฏิกูล

๖.๓ อนุรักษ์สร้างจิตสำนึกและตระหนักถึงความสำคัญในการอนุรักษ์ทรัพยากรธรรมชาติและสิ่งแวดล้อม

## โครงสร้างส่วนราชการ



อาศัยอำนาจตามความในมาตรา ๑๕ และมาตรา ๒๓ แห่งพระราชบัญญัติระเบียบบริหารงานบุคคลส่วนท้องถิ่น พ.ศ. ๒๕๔๒ ประกาศคณะกรรมการพนักงานเทศบาลจังหวัดพัทลุง เรื่อง หลักเกณฑ์และเงื่อนไขเกี่ยวกับการบริหารงานบุคคลขอเทศบาล (แก้ไขเพิ่มเติม) พ.ศ. ๒๕๖๔ ลงวันที่ ๒๘ มกราคม ๒๕๖๔ และประกาศคณะกรรมการพนักงานเทศบาลจังหวัดพัทลุง เรื่อง กำหนดกอง สำนัก หรือส่วนราชการที่เรียกชื่ออย่างอื่นของเทศบาล พ.ศ. ๒๕๖๔ ลงวันที่ ๒๘ มกราคม ๒๕๖๔ ประกอบกับมติคณะกรรมการพนักงานเทศบาลจังหวัดพัทลุง ในการประชุมครั้งที่ ๔/๒๕๖๔ เมื่อวันที่ ๒๓ เมษายน ๒๕๖๔ จึงประกาศกำหนดโครงสร้างส่วนราชการและอำนาจหน้าที่ให้เหมาะสมสอดคล้องกับลักษณะการบริหารอำนาจหน้าที่ความรับผิดชอบ ปริมาณงาน และคุณภาพงานที่เพิ่มมากขึ้น ประกอบด้วย

### ๑. สำนักปลัดเทศบาล

มีหน้าที่ความรับผิดชอบเกี่ยวกับงานราชการทั่วไปของเทศบาล งานเลขานุการของนายกเทศมนตรี รองนายกเทศมนตรี ที่ปรึกษานายกเทศมนตรี และเลขานุการนายกเทศมนตรี งานกิจการสภาเทศบาล การบริหารงานบุคคลของพนักงานเทศบาล ลูกจ้างประจำ และพนักงานจ้าง งานสวัสดิการสังคม งานสังคมสงเคราะห์ งานพัฒนาคุณภาพชีวิตเด็ก สตรี ผู้สูงอายุ และผู้ด้อยโอกาส งานกิจการขนส่ง งานส่งเสริมการท่องเที่ยว งานส่งเสริมการเกษตร งานการพาณิชย์ งานส่งเสริมและพัฒนาอาชีพ งานป้องกันและบรรเทาสาธารณภัย งานเทศกิจ งานรักษาความสงบเรียบร้อย งานจราจร งานวิเทศสัมพันธ์ งานสนับสนุนการประชุมสัมมนา งานส่งเสริมและพัฒนาเทคโนโลยีสารสนเทศ งานนิติการ งานทะเบียนราษฎร งานบัตรประจำตัวประชาชน งานการเลือกตั้ง งานคุ้มครอง ดูแลและบำรุงรักษาทรัพยากรธรรมชาติและงานสิ่งแวดล้อมและราชการที่มีได้กำหนดให้เป็นหน้าที่ของกอง สำนัก หรือส่วนราชการใดในเทศบาลเป็นการเฉพาะ รวมทั้งกำกับและเร่งรัดการปฏิบัติราชการของส่วนราชการในเทศบาลให้เป็นไปตามนโยบาย แนวทาง และแผนการปฏิบัติราชการของเทศบาล งานบริการข้อมูลสถิติ ช่วยเหลือให้คำแนะนำทางวิชาการ งานอื่น ๆ ที่เกี่ยวข้องและที่ได้รับมอบหมาย โดยมีการแบ่งส่วนราชการภายในสำนัก ปลัดเทศบาล ดังนี้

- ๑) งานธุรการ
- ๒) งานการเจ้าหน้าที่
- ๓) งานแผนงานและงบประมาณ
- ๔) งานสนับสนุนการประชุมสัมมนา
- ๕) งานกิจการสภา

- ๖) งานสวัสดิการสังคม
- ๗) งานส่งเสริมการเกษตร
- ๘) งานบริหารงานสาธารณสุข
- ๙) งานนิติการ
- ๑๐) งานป้องกันและบรรเทาสาธารณภัย
- ๑๑) งานบริหารวิชาการและการศึกษาปฐมวัย
- ๑๒) งานส่งเสริมการศึกษา ศาสนา และวัฒนธรรม

## ๒. กองคลัง

มีหน้าที่ความรับผิดชอบเกี่ยวกับงานการจ่ายเงิน การรับเงิน การจัดเก็บภาษี ค่าธรรมเนียม และการพัฒนารายได้ งานสรุปผล สถิติการจัดเก็บภาษี ค่าธรรมเนียม งานนำส่งเงิน การเก็บรักษาเงินและเอกสารทางการเงิน งานการตรวจสอบใบสำคัญ ฎีกาทุกประเภท งานการจัดทำบัญชี งานตรวจสอบบัญชีทุกประเภท งานเกี่ยวกับเงินเดือน ค่าจ้าง ค่าตอบแทน เงินบำเหน็จ บำนาญ และเงินอื่น ๆ งานจัดทำหรือช่วยจัดทำงบประมาณและเงินนอกงบประมาณ งานเกี่ยวกับสถานะการเงินการคลัง งานการจัดสรรเงินต่าง ๆ งานทะเบียนคุมเงินรายได้และรายจ่ายต่าง ๆ งานควบคุมการเบิกจ่ายเงิน งานทำงบทดลองประจำเดือนและประจำปี งานเกี่ยวกับการจัดซื้อ จัดจ้างจัดหา งานทะเบียนคุม งานการจำหน่าย พัสดุครุภัณฑ์ และทรัพย์สินต่าง ๆ งานเกี่ยวกับเงินประกันสัญญาทุกประเภท งานบริการข้อมูล สถิติ ช่วยเหลือให้คำแนะนำทางวิชาการด้านการเงิน การคลัง การบัญชี การพัสดุและทรัพย์สิน งานอื่น ๆ ที่เกี่ยวข้องและที่ได้รับมอบหมาย โดยมีการแบ่งส่วนราชการภายในกองคลัง ดังนี้

- ๑) งานธุรการ
- ๒) งานการเงินและบัญชี
- ๓) งานพัสดุและทรัพย์สิน
- ๔) งานจัดเก็บและพัฒนารายได้
- ๕) งานแผนที่ภาษีและทะเบียนทรัพย์สิน

## ๓. กองช่าง

มีหน้าที่ความรับผิดชอบเกี่ยวกับงานสำรวจ งานออกแบบและเขียนแบบ งานประมาณราคา งานจัดทำราคากลาง งานจัดทำข้อมูลทางด้านวิศวกรรมต่าง ๆ งานจัดเก็บและทดสอบคุณภาพวัสดุ งานจัดทำทะเบียนประวัติ โครงสร้างพื้นฐาน อาคาร สะพาน คลอง แหล่งน้ำ งานติดตั้งซ่อมบำรุงระบบไฟส่องสว่างและไฟสัญญาณจราจร งานปรับปรุงภูมิทัศน์ งานผังเมืองตามพระราชบัญญัติการผังเมือง งานการควบคุมอาคารตามระเบียบกฎหมาย งานตรวจสอบการก่อสร้าง งานจัดทำแผนปฏิบัติงานการก่อสร้างและซ่อมบำรุงประจำปี งานควบคุมการก่อสร้างและซ่อมบำรุง งานจัดทำประวัติ ติดตาม ควบคุมการปฏิบัติงานเครื่องจักรกล งานจัดทำทะเบียนประวัติการใช้เครื่องจักรกลและยานพาหนะ งานแผนการบำรุงรักษาเครื่องจักรกลและยานพาหนะ งานเกี่ยวกับการประปา งานเกี่ยวกับการช่างสุขาภิบาล งานช่วยเหลือสนับสนุนเครื่องจักรกล งานช่วยเหลือสนับสนุนการป้องกันและบรรเทาสาธารณภัย งานช่วยเหลือสนับสนุนด้านทรัพยากรธรรมชาติและสิ่งแวดล้อม งานจัดทำทะเบียนควบคุมการจัดซื้อ เก็บรักษา การเบิกจ่ายวัสดุ อุปกรณ์ อะไหล่ น้ำมันเชื้อเพลิง งานบริการข้อมูล สถิติ ช่วยเหลือให้คำแนะนำทางวิชาการด้านวิศวกรรมต่าง ๆ งานอื่น ๆ ที่เกี่ยวข้องและที่ได้รับมอบหมาย โดยมีการแบ่งส่วนราชการภายในกองช่าง ดังนี้

- ๑) งานธุรการ
- ๑) งานวิศวกรรม
- ๒) งานสถาปัตยกรรม
- ๓) งานผังเมือง
- ๔) งานสาธารณูปโภค
- ๕) งานจัดสถานที่และการไฟฟ้าสาธารณะ

#### ๔. หน่วยตรวจสอบภายใน

มีหน้าที่ความรับผิดชอบเกี่ยวกับงานจัดทำแผนการตรวจสอบภายในประจำปี งานการตรวจสอบความถูกต้องและเชื่อถือได้ของเอกสารการเงิน การบัญชี เอกสารการรับการเงินทุกประเภท ตรวจสอบการเก็บรักษาหลักฐานการเงิน การบัญชี งานตรวจสอบการสรรหาพัสดุและทรัพย์สิน การเก็บรักษาพัสดุและทรัพย์สิน งานตรวจสอบการทำประโยชน์จากทรัพย์สินของเทศบาล งานตรวจสอบ ติดตามและการประเมินผลการดำเนินงานตามแผนงาน โครงการให้เป็นไปตามนโยบาย วัตถุประสงค์และเป้าหมายที่กำหนด อย่างมีประสิทธิภาพ ประสิทธิผลและประหยัด งานวิเคราะห์และประเมินความมีประสิทธิภาพ ประหยัด คุ่มค่าในการใช้ทรัพยากรของส่วนราชการต่าง ๆ งานประเมินการควบคุมภายในของหน่วยรับตรวจ งานรายงานผลการตรวจสอบภายใน งานบริการข้อมูล สถิติ ช่วยเหลือให้คำแนะนำ แนวทางแก้ไข ปรับปรุงการปฏิบัติงานแก่หน่วยรับตรวจและผู้เกี่ยวข้อง งานอื่น ๆ ที่เกี่ยวข้องและที่ได้รับมอบหมาย

- ๑) งานธุรการ
- ๒) งานตรวจสอบภายใน

#### การวิเคราะห์องค์กร

อาศัยเทคนิค SWOT Analysis วิเคราะห์จุดแข็ง (S : Strengths) จุดอ่อน (W : Weakness) อันเป็นปัจจัยภายในหรือสถานะแวดล้อมภายในของเทศบาลตำบลดอนทราย การวิเคราะห์โอกาส (O : Opportunities) และอุปสรรค (T : Treats) อันเป็นปัจจัยภายนอกหรือสถานะแวดล้อมภายนอก ซึ่งรายละเอียดเป็นไปตามตารางการวิเคราะห์แยกตามยุทธศาสตร์ ดังนี้

##### ๑. ประชาชนอยู่ดีมีสุข

จุดแข็ง (Strengths)	จุดอ่อน (Weakness)
๑. เทศบาลมีนโยบายและงบประมาณที่สามารถสนับสนุนกลุ่มอาชีพได้	๑. กลุ่มอาชีพไม่เข้มแข็ง ขาดการบริหารจัดการที่ดี การดำเนินโครงการไม่ต่อเนื่องส่งผลให้ไม่มีสินค้า OTOP ที่มีเอกลักษณ์ของท้องถิ่น
๒. ประชาชนให้ความสนใจเข้าร่วมกลุ่มออมทรัพย์ในชุมชน	๒. ประชาชนไม่ค่อยให้ความสนใจเกี่ยวกับหลักเศรษฐกิจพอเพียง
๓. ประชาชนให้ความร่วมมือในการเสนอแผนงานโครงการส่งเสริมอาชีพ เพื่อเพิ่มรายได้ ลดปัญหาการว่างงานในชุมชน	๓. เด็กและเยาวชนขาดความรู้ความเข้าใจเกี่ยวกับโทษของยาเสพติด
๔. เทศบาลมีแผนงานในการส่งเสริมและพัฒนา กลุ่มอาชีพในตำบล	
๕. มีโครงการ/กิจกรรม ส่งเสริมความปลอดภัยในชีวิตและทรัพย์สินของประชาชน	
๖. ไม่มีปัญหายาเสพติดที่รุนแรง	

โอกาส (Opportunities)	อุปสรรค (Treats)
<p>๑. นโยบายรัฐบาลในการพัฒนาด้านเศรษฐกิจมีความชัดเจนและเป็นรูปธรรม</p> <p>๒. ยุทธศาสตร์การพัฒนาจังหวัดพัทลุง และยุทธศาสตร์การพัฒนากองครักษ์ส่วนท้องถิ่นในเขตจังหวัดพัทลุงมีแนวทางการพัฒนาด้านเศรษฐกิจชุมชนที่มีความสอดคล้องกัน</p> <p>๓. มีการจัดตั้งกองทุนหมู่บ้าน เพื่อเป็นแหล่งเงินทุนให้กับประชาชน</p> <p>๔. มีหน่วยงานที่สนับสนุนงบประมาณเกี่ยวกับการส่งเสริมอาชีพ</p>	<p>๑. การจำหน่ายสินค้าการเกษตรผ่านพ่อค้าคนกลาง</p> <p>๒. กฎหมาย ระเบียบ ข้อบังคับไม่เอื้ออำนวย การปฏิบัติงานของเทศบาลต่อการสนับสนุนกลุ่มอาชีพต่าง ๆ ได้ตรงตามความต้องการของกลุ่ม</p> <p>๓. ประชาชนขาดความรู้ ความเข้าใจ ในการบริหารงานกลุ่มอาชีพ</p> <p>๔. ขาดความร่วมมือจากหลายหน่วยงานที่เกี่ยวข้องในการแก้ไขปัญหา</p>

๒. การพัฒนาคนและสังคมที่มีคุณภาพ

จุดแข็ง (Strengths)	จุดอ่อน (Weakness)
<p>๑. ประชาชนให้ความสำคัญกับการศึกษา</p> <p>๒. เทศบาลมีการส่งเสริมด้านการศึกษาและกีฬา</p> <p>๓. ในเขตเทศบาลมีศูนย์พัฒนาเด็กเล็ก</p> <p>๔. มีการอุดหนุนสถานศึกษาในการจัดการเรียนการสอน</p> <p>๕. ผู้ปกครองและประชาชนในพื้นที่เห็นความสำคัญของการพัฒนาการศึกษา</p> <p>๖. มีโครงการ/กิจกรรมด้านสาธารณสุขให้บริการและเป็นที่ยอมรับของประชาชน</p> <p>๗. มีวัฒนธรรม ประเพณี วิถีชีวิต และภูมิปัญญาท้องถิ่นที่เป็นเอกลักษณ์ของตนเอง</p> <p>๘. มีนโยบายสนับสนุนส่งเสริมให้มีการจัดกิจกรรมเกี่ยวกับประเพณีและวัฒนธรรมท้องถิ่น</p>	<p>๑. การศึกษานอกระบบยังกระทำไม่ได้ไม่เป็นรูปธรรม</p> <p>๒. ประชาชนมีพฤติกรรมบริโภคที่ผิด</p> <p>๓. การดำเนินโครงการด้านสุขภาพไม่ต่อเนื่อง</p> <p>๔. สถานที่และอุปกรณ์กีฬาไม่เพียงพอต่อความต้องการของประชาชนและชุมชน</p> <p>๕. ประชาชนไม่ค่อยให้ความสนใจด้านศิลปวัฒนธรรม และภูมิปัญญาท้องถิ่น</p> <p>๖. ขาดแหล่งเรียนรู้ในชุมชนและไม่มีการรวบรวมข้อมูลภูมิปัญญาท้องถิ่นไว้</p>
โอกาส (Opportunities)	อุปสรรค (Treats)
<p>๑. พรบ.กำหนดแผนและขั้นตอนการกระจายอำนาจให้องค์กรปกครองส่วนท้องถิ่นมีอำนาจหน้าที่ในการจัดการศึกษา</p> <p>๒. รัฐสนับสนุนให้ท้องถิ่นมีบทบาทในการอนุรักษ์ฟื้นฟูเผยแพร่วัฒนธรรมประเพณีท้องถิ่น</p>	<p>๑. การขยายตัวของชุมชนทำให้สภาพสังคมเปลี่ยนแปลงไป ลักษณะความผูกพันและใกล้ชิดในครอบครัวเครือญาติลดน้อยลง</p> <p>๒. ค่านิยมของประชาชนในตำบลมีค่านิยมส่งบุตรหลานออกไปเรียนในเมืองมากขึ้น</p> <p>๓. ความทันสมัยและกระแสวัฒนธรรมต่างชาติทำให้ประชาชนในท้องถิ่นลืมหากฐานทางวัฒนธรรมที่มีอยู่</p>

๓. การพัฒนาด้านโครงสร้างพื้นฐานและสาธารณูปโภค

จุดแข็ง (Strengths)	จุดอ่อน (Weakness)
๑. เทศบาลอยู่ในเขตที่มีการคมนาคมสะดวก ๒. มีไฟฟ้าใช้ทุกครัวเรือน ๓. มีไฟฟ้าสาธารณะเกือบทุกสาย ๔. มีแหล่งน้ำสำหรับอุปโภค - บริโภคเพียงพอ ๕. มีระบบระบายน้ำเพียงพอ	๑. การจัดการแหล่งน้ำยังไม่ดีพอสำหรับความต้องการของชุมชนและการขยายตัวของชุมชน ๒. ไฟฟ้าสาธารณะยังไม่ครอบคลุมทุกพื้นที่ โดยเฉพาะถนนตัดใหม่ ๓. ในฤดูฝนยังคงเกิดอุทกภัย ทำให้เกิดความเสียหายต่อทรัพย์สินของประชาชน ๔. จุดทางแยกของถนนไม่มีความปลอดภัยต่อผู้ใช้เส้นทาง
โอกาส (Opportunities)	อุปสรรค (Treats)
๑. รัฐบาลให้ความสำคัญในการสนับสนุนงบประมาณด้านโครงสร้างพื้นฐาน	๑. เกิดภัยพิบัติทางธรรมชาติบ่อยครั้งส่งผลให้เกิดความเสียหายต่อครัวเรือนและทรัพย์สินประชาชน

๔. การพัฒนาด้านการบริหารจัดการทรัพยากรธรรมชาติและสิ่งแวดล้อม

จุดแข็ง (Strengths)	จุดอ่อน (Weakness)
๑. เทศบาลให้บริการจัดเก็บขยะในพื้นที่ ๒. ประชาชนให้ความร่วมมือในการรักษาความสะอาดในชุมชน ๓. มีโครงการ/กิจกรรม ส่งเสริมการมีส่วนร่วมของประชาชนที่เกี่ยวกับการรักษาทรัพยากรธรรมชาติและสิ่งแวดล้อม	๑. เทศบาลไม่มีสถานที่กำจัดขยะมูลฝอยในพื้นที่ ๒. ยังไม่มีการรณรงค์และขอความร่วมมือให้ประชาชนคัดแยกขยะ
โอกาส (Opportunities)	อุปสรรค (Treats)
๑. พ.ร.บ. ความสะอาดและความเป็นระเบียบเรียบร้อยของบ้านเมือง พ.ศ. ๒๕๓๕ เอื้ออำนวยต่อการดำเนินงานของเทศบาล ๒. กฎหมายกำหนดให้ อปท. มีบทบาทในการจัดการสิ่งแวดล้อมในพื้นที่อย่างชัดเจน	๑. งบประมาณในการดำเนินงานไม่เพียงพอ

๕. การพัฒนาด้านการพัฒนาการเมือง และการบริหารจัดการที่ดี

จุดแข็ง (Strengths)	จุดอ่อน (Weakness)
๑. เทศบาลเปิดโอกาสให้ประชาชนเข้ามามีส่วนร่วมในการดำเนินงาน ๒. ประชาสัมพันธ์ข้อมูลข่าวสารการดำเนินโครงการ/กิจกรรมของเทศบาลอย่างต่อเนื่อง ให้ประชาชนได้รับข้อมูลอย่างครอบคลุมและทั่วถึง ๓. จัดกิจกรรม ๕ส พัฒนาองค์กรเพื่อสร้างภาพลักษณ์และความน่าเชื่อถือ ๔. มีนโยบายพัฒนาศักยภาพบุคลากรให้มีความรู้ ความสามารถ มีทักษะ ด้วยการฝึกอบรม ๕. การจัดแบ่งโครงสร้างการบริหารมีความชัดเจน ครอบคลุมตามอำนาจหน้าที่ในทุกภารกิจ	๑. การวางแผนการใช้จ่ายงบประมาณไม่รอบคอบ รัดกุม ทำให้มีการโอนงบประมาณมาก ๒. รายได้จากการจัดเก็บมีน้อยเมื่อเทียบกับรายได้จากเงินอุดหนุนและรายได้ที่รัฐจัดเก็บให้ ๓. ประชาชนบางส่วนขาดความรู้ ความเข้าใจในกิจการของเทศบาล
โอกาส (Opportunities)	อุปสรรค (Treats)
๑. รัฐบาลสร้างแรงจูงใจในการพัฒนาองค์กรให้ เป็นไปตามรูปแบบต่าง ๆ เช่น การให้ประโยชน์ตอบแทนเพื่อส่งเสริมการศึกษา และการจัดฝึกอบรมหลักสูตรที่ช่วยพัฒนาวิธีการปฏิบัติงานให้ดียิ่งขึ้น ๒. การประเมินการตรวจสอบจากหน่วยงานที่กำกับดูแล ทำให้องค์กรมีการพัฒนาอยู่ตลอดเวลา	๑. การประสานแผนพัฒนาท้องถิ่นในระดับจังหวัดไม่ได้รับการสนับสนุน จึงไม่เกิดผลเป็นรูปธรรม ๒. ประชาชนชนส่วนใหญ่ยึดค่านิยมในการเป็นผู้รับประโยชน์จากหน่วยงานของรัฐ

การกำหนดนโยบายการบริหารจัดการความเสี่ยง

เพื่อสร้างให้การมีส่วนร่วมในการบริหารจัดการความเสี่ยง ได้มีการกำหนดหน้าที่ความรับผิดชอบให้มีความชัดเจน เพื่อให้เกิดความเชื่อมโยงในการดำเนินการที่มีประสิทธิภาพและการสื่อสารทำความเข้าใจเกี่ยวกับการบริหารจัดการความเสี่ยงของบุคลากรในองค์กร ดังนั้น เทศบาลตำบลดอนทราย ได้แต่งตั้งผู้รับผิดชอบเพื่อทำหน้าที่ในการบริหารจัดการความเสี่ยงระดับองค์กร โดยมีองค์ประกอบและอำนาจหน้าที่ ดังนี้

- |                           |                     |
|---------------------------|---------------------|
| ๑) ปลัดเทศบาลตำบลดอนทราย  | ประธานกรรมการ       |
| ๒) หัวหน้าสำนักปลัดเทศบาล | กรรมการ             |
| ๓) ผู้อำนวยการกองคลัง     | กรรมการ             |
| ๔) ผู้อำนวยการกองช่าง     | กรรมการ             |
| ๕) นักวิชาการตรวจสอบภายใน | กรรมการและเลขานุการ |

ให้ผู้ที่ได้รับแต่งตั้งมีหน้าที่ความรับผิดชอบตามหลักเกณฑ์ปฏิบัติการบริหารจัดการความเสี่ยงสำหรับหน่วยงานของรัฐ ดังนี้

๑. จัดทำแผนการบริหารจัดการความเสี่ยง
๒. ติดตามประเมินผลการบริหารจัดการความเสี่ยง
๓. จัดทำรายงานผลตามแผนการบริหารจัดการความเสี่ยง
๔. พิจารณาทบทวนแผนการบริหารจัดการความเสี่ยง

เทศบาลตำบลดอนทราย มีนโยบายกำหนดให้การบริหารจัดการความเสี่ยงเป็นความรับผิดชอบร่วมกันของผู้บริหารและพนักงานทุกระดับ และมีการปฏิบัติอย่างเป็นระบบและต่อเนื่อง บทบาทหน้าที่และความรับผิดชอบของผู้ที่เกี่ยวข้องในการบริหารจัดการความเสี่ยงของเทศบาลตำบลดอนทราย ดังนี้

ผู้ที่เกี่ยวข้อง	หน้าที่และความรับผิดชอบ
๑. นายกเทศมนตรี/คณะผู้บริหาร	๑. ส่งเสริมและสนับสนุนให้มีการบริหารจัดการความเสี่ยง ๒. กำกับนโยบายและให้คำแนะนำการบริหารจัดการความเสี่ยง
๒. คณะกรรมการบริหารจัดการความเสี่ยง	๑. จัดทำแผนบริหารจัดการความเสี่ยง ๒. ควบคุม ติดตาม การดำเนินงานการบริหารจัดการความเสี่ยง เพื่อลดระดับความเสี่ยงให้อยู่ในสถานะที่ควบคุมได้หรือหมดไป ๓. รายงานผลการบริหารจัดการความเสี่ยง รายงานต่อนายกเทศมนตรีตำบลดอนทราย ๔. พิจารณาทบทวนแผนการบริหารจัดการความเสี่ยง
๓. ปลัดเทศบาลตำบลดอนทราย	๑. สนับสนุนให้มีการบริหารจัดการความเสี่ยง ๒. กำหนดแนวทางการดำเนินงานบริหารความเสี่ยงของหน่วยงานตามนโยบายการบริหารจัดการความเสี่ยงของนายกเทศมนตรีตำบลดอนทราย ๓. ควบคุม ติดตามการดำเนินงานการบริหารจัดการความเสี่ยง ๔. ส่งเสริมให้บุคลากรในหน่วยงานตระหนักถึงความสำคัญของการบริหารจัดการความเสี่ยงและการมีส่วนร่วมในการบริหารจัดการความเสี่ยง
๔. หัวหน้าสำนัก/ผู้อำนวยการกอง	๑. ประเมินขั้นตอนการบริหารจัดการความเสี่ยงของสำนัก/กอง ตามนโยบายและแผนการบริหารจัดการความเสี่ยงของเทศบาลตำบลดอนทราย ๒. ควบคุมและประสานงานการดำเนินงานการบริหารจัดการความเสี่ยงของบุคลากรในหน่วยงานให้เป็นไปตามแผนที่กำหนด ๓. ร่วมวิเคราะห์ความเสี่ยงระดับหน่วยงานย่อยเพื่อจัดทำแผนการบริหารจัดการความเสี่ยงระดับหน่วยงานและประสานงานให้ดำเนินการตามแผนการบริหารจัดการความเสี่ยงในส่วนที่เกี่ยวข้อง ๔. ติดตามและประเมินผลการดำเนินงานการบริหารจัดการความเสี่ยงระดับหน่วยงานย่อยและระดับหน่วยงานในส่วนที่เกี่ยวข้อง ๕. นำข้อเสนอแนะจากคณะกรรมการบริหารจัดการความเสี่ยง และหน่วยงานตรวจสอบภายในมาวิเคราะห์ปรับแผนและแนวทางการบริหารจัดการความเสี่ยงในปีถัดไป
๕. พนักงานเทศบาล/พนักงานจ้าง	๑. นำนโยบายการบริหารจัดการความเสี่ยงสู่การปฏิบัติที่เป็นรูปธรรม ๒. ดำเนินงานตามแผนการบริหารจัดการความเสี่ยง ๓. วิเคราะห์ ประเมิน ความเสี่ยงระดับโครงการ/กิจกรรม เสนอหัวหน้าสำนัก/กอง เพื่อประเมินในระดับหน่วยงานต่อไป

## การระบุความเสี่ยง

การระบุความเสี่ยง เป็นการพิจารณาว่ามีสิ่งใดหรือเหตุการณ์ที่อาจจะเป็นปัญหา อุปสรรค ที่อาจทำให้การดำเนินงานไม่บรรลุตามวัตถุประสงค์ของโครงการ/กิจกรรม เพื่อให้ตอบสนองและสอดคล้องกับวัตถุประสงค์ วิสัยทัศน์ พันธกิจ และภารกิจของหน่วยงาน พิจารณาจากการสอบถาม สัมภาษณ์ ผู้ปฏิบัติงานรับผิดชอบโครงการ ในการระบุความเสี่ยงต้องพิจารณาแหล่งที่มาของปัจจัยเสี่ยงทั้ง ๒ ด้าน คือ ปัจจัยเสี่ยงภายในและปัจจัยเสี่ยงภายนอก

**“ปัจจัยเสี่ยงภายใน”** หมายถึง ความเสี่ยงที่สามารถควบคุมได้โดยองค์กร เช่น วัฒนธรรมองค์กร นโยบายการบริหารจัดการ กระบวนการปฏิบัติงาน ความรู้ ความสามารถและทักษะของบุคลากร เป็นต้น

**“ปัจจัยเสี่ยงภายนอก”** หมายถึง ความเสี่ยงที่ไม่สามารถควบคุมได้โดยองค์กร เช่น การเมือง สภาวะเศรษฐกิจ สังคม กฎหมาย ภัยธรรมชาติ สิ่งแวดล้อม ฯลฯ เป็นต้น

นอกจากนี้ควรพิจารณาปัจจัยเสี่ยงให้ครอบคลุมความเสี่ยง ๔ ประเภท ดังนี้

**๑. ความเสี่ยงด้านกลยุทธ์ (Strategic Risk)** เกี่ยวข้องกับการบรรลุเป้าหมายและพันธกิจในภาพรวม โดยความเสี่ยงที่อาจเกิดขึ้นเป็นความเสี่ยงเนื่องจากการเปลี่ยนแปลงของสถานการณ์และเหตุการณ์ภายนอกส่งผลต่อกลยุทธ์ที่กำหนดไว้ไม่สอดคล้องกับประเด็นยุทธศาสตร์/วิสัยทัศน์ หรือเกิดจากการกำหนดกลยุทธ์ที่ขาดการมีส่วนร่วมจากภาคประชาชนหรือการร่วมมือกับองค์กรอิสระทำให้โครงการขาดการยอมรับและโครงการไม่ได้นำไปสู่การแก้ไขปัญหาหรือการตอบสนองต่อความต้องการของผู้รับบริการหรือผู้มีส่วนได้ส่วนเสียอย่างแท้จริง

**๒. ความเสี่ยงด้านการปฏิบัติงาน (Operational Risk)** เกี่ยวข้องกับประสิทธิภาพ ประสิทธิผล หรือผลของการปฏิบัติงาน โดยความเสี่ยงที่อาจเกิดขึ้นเป็นความเสี่ยงเนื่องจากระบบงานภายในขององค์กร/กระบวนการ/เทคโนโลยีหรือนวัตกรรม/บุคลากร/ความเพียงพอของข้อมูล ส่งผลต่อประสิทธิภาพและประสิทธิผลในการดำเนินโครงการ

**๓. ความเสี่ยงด้านการเงิน (Financial Risk)** เป็นความเสี่ยงเกี่ยวกับการบริหารงบประมาณและการเงิน เช่น การบริหารการเงินไม่ถูกต้อง ไม่เหมาะสม ทำให้ขาดประสิทธิภาพ และไม่ทันต่อสถานการณ์ หรือเป็นความเสี่ยงที่เกี่ยวข้องกับการเงินขององค์กร

**๔. ความเสี่ยงด้านการปฏิบัติตามกฎระเบียบ (Compliance Risk)** เกี่ยวข้องกับการปฏิบัติตามกฎระเบียบต่าง ๆ โดยความเสี่ยงที่อาจเกิดขึ้นเป็นความเสี่ยงเนื่องจากความไม่ชัดเจน ความไม่ทันสมัย หรือความไม่ครอบคลุมของกฎหมาย ระเบียบ ข้อบังคับต่าง ๆ รวมถึงการทำนิติกรรมสัญญา การร่างสัญญาที่ไม่ครอบคลุมการดำเนินงาน

ในการวิเคราะห์ความเสี่ยงนั้น นอกจากจะพิจารณาปัจจัยเสี่ยงจากด้านต่าง ๆ แล้ว ต้องนำแนวคิดเรื่องธรรมาภิบาล (Good Governance) ที่เกี่ยวข้องในแต่ละด้านมาเป็นปัจจัยในการวิเคราะห์ความเสี่ยง

๑. หลักประสิทธิผล (Effectiveness)
๒. หลักประสิทธิภาพ (Efficiency)
๓. หลักการมีส่วนร่วม (Participation)
๔. หลักความโปร่งใส (Transparency)
๕. หลักการตอบสนอง (Responsiveness)
๖. หลักการรับผิดชอบ (Accountability)
๗. หลักนิติธรรม (Rule of law)
๘. หลักการกระจายอำนาจ (Decentralization)
๙. หลักความเสมอภาค (Equity)
๑๐. หลักการมุ่งฉันทามติ (Consensus Oriented)

### การวิเคราะห์และจัดลำดับความสำคัญของความเสี่ยง

การวิเคราะห์และจัดลำดับความสำคัญของความเสี่ยง หมายถึง การวิเคราะห์หาสาเหตุของความเสี่ยง และผลกระทบของความเสี่ยง โดยประเมินจากโอกาสที่จะเกิดความเสี่ยงและผลกระทบของความเสี่ยง (ความรุนแรง/ความเสียหายทั้งที่เป็นตัวเงินและไม่เป็นตัวเงิน) พิจารณาถึงผลกระทบที่มีต่อองค์กร ผู้รับบริการ บุคลากร เวลา เพื่อจัดลำดับความสำคัญของความเสี่ยง

**การวิเคราะห์ความเสี่ยง** ประกอบด้วย การประเมินโอกาสและผลกระทบที่อาจจะเกิดขึ้น โดยพิจารณาโอกาสที่จะเกิดปัจจัยเสี่ยงและประเมินระดับความรุนแรง เพื่อพิจารณาความสัมพันธ์ระหว่างโอกาสที่จะเกิดและผลกระทบของความเสี่ยงที่เหลืออยู่ภายหลังจากมีมาตรการควบคุมความเสี่ยงที่ได้มีการดำเนินงานผ่านมาแล้ว

**๑. โอกาสที่จะเกิดเหตุการณ์** หมายถึง ความเป็นไปได้หรือความถี่ที่จะเกิดความเสี่ยง โดยโอกาสแบ่งออกเป็น ๕ ระดับ ได้แก่ น้อยมาก น้อย ปานกลาง สูง สูงมาก ประเมินจากขอบเขตของผลกระทบ ดังนี้

#### เกณฑ์การประเมินโอกาสที่จะเกิดเหตุการณ์

ระดับ	โอกาสที่จะเกิด	ความถี่ในการเกิดเหตุการณ์	ความน่าจะเป็น	ความน่าจะเป็นในการเกิดเหตุการณ์
1	น้อยมาก	5 ปีต่อครั้ง	0 - 20%	ไม่มีโอกาสเกิดขึ้นเลย
2	น้อย	2 - 3 ปีต่อครั้ง	มากกว่า 20% - 40%	มีโอกาสในการเกิดขึ้นน้อยมาก
3	ปานกลาง	1 ปีต่อครั้ง	มากกว่า 40% - 60%	มีโอกาสในการเกิดขึ้นปานกลาง
4	สูง	1 - 6 เดือนต่อครั้งแต่ไม่เกิน 5 ครั้ง	มากกว่า 60% - 80%	มีโอกาสในการเกิดขึ้นมาก
5	สูงมาก	1 เดือนต่อครั้งหรือมากกว่า	มากกว่า 80% - 100%	มีโอกาสในการเกิดขึ้นสูงมาก

**๒. ผลกระทบ** หมายถึง ระดับของความเสี่ยงที่ส่งผลกระทบต่อเป้าหมายตามภารกิจ เป็นการพิจารณาระดับความรุนแรงและมูลค่าความเสียหายจากความเสี่ยงที่คาดว่าจะได้รับ ซึ่งแบ่งระดับของผลกระทบออกเป็น ๕ ระดับ ได้แก่ น้อยมาก น้อย ปานกลาง สูง สูงมาก โดยประเมินจากขอบเขตของผลกระทบ ดังนี้

#### เกณฑ์การประเมินระดับของผลกระทบ (ไม่เป็นตัวเงิน)

ระดับ	ผลกระทบ	ผลกระทบต่อ		
		ทรัพย์สิน	วัตถุประสงค์	องค์กร
1	น้อยมาก	ไม่มีการสูญเสีย	น้อยมากหรือไม่มี	ไม่ส่งผลเลย หรือส่งผลกระทบระดับบุคคล
2	น้อย	สูญเสียเล็กน้อย	ค่อนข้างน้อย	ส่งผลกระทบในหน่วยงานภายใต้สำนัก/กอง
3	ปานกลาง	สูญเสียปานกลาง	บางส่วน	ส่งผลกระทบต่อสำนัก/กอง
4	สูง	สูญเสียค่อนข้างมาก	ค่อนข้างมาก	ส่งผลกระทบต่อระดับหน่วยงาน
5	สูงมาก	สูญเสียมาก	มาก	ส่งผลกระทบไปยังภายนอกหน่วยงาน

เกณฑ์การประเมินระดับของผลกระทบ (เป็นตัวเงิน)

ระดับ	ผลกระทบ	มูลค่าความเสียหาย
1	น้อยมาก	ไม่เกิน 5 ล้านบาท
2	น้อย	> 5 ล้านบาท - 10 ล้านบาท
3	ปานกลาง	> 10 ล้านบาท - 50 ล้านบาท
4	สูง	> 50 ล้านบาท - 100 ล้านบาท
5	สูงมาก	> 100 ล้านบาท

ในการประเมินความเสี่ยงควรระบุเหตุผลและข้อมูลประกอบในการประเมินระดับเกณฑ์ดังกล่าว เพื่อเป็นข้อมูลสนับสนุนต่อการเลือกระดับความเสี่ยงและใช้เป็นข้อมูลเปรียบเทียบในการประเมินระดับความเสี่ยงภายหลังการจัดการความเสี่ยง เมื่อทำการประเมินระดับความเสี่ยงทั้งโอกาสและความรุนแรงที่เกิดขึ้นแล้วให้ทำการคำนวณระดับของความเสี่ยงที่เหลืออยู่ด้วยสูตรการคำนวณ

$$\text{ระดับความเสี่ยง} = \text{ระดับโอกาส} \times \text{ระดับความรุนแรง}$$

การจัดลำดับความสำคัญในการจัดการความเสี่ยง ให้พิจารณาจากผลการประเมินความเสี่ยง โอกาสที่จะเกิดความเสียหาย (ความถี่ของโอกาสที่จะเกิดความเสียหาย) และผลกระทบของความเสียหาย (ความรุนแรง/ความเสียหายทั้งที่เป็นตัวเงินและไม่เป็นตัวเงิน) จากระดับความเสี่ยงน้อยมาก น้อย ปานกลาง สูง สูงมาก มาจัดลำดับความสำคัญในการจัดการความเสี่ยงหลังจากที่ได้ประเมินความเสี่ยงมาแล้ว โดยพิจารณาตามเกณฑ์ในการจัดการความเสี่ยง ซึ่งแบ่งเป็น ๕ ระดับ ดังนี้

แผนภูมิความเสี่ยง

ผลกระทบ	5	Yellow	Orange	Orange	Red	Red
	4	Yellow	Yellow	Orange	Orange	Red
	3	Green	Yellow	Yellow	Orange	Orange
	2	Green	Yellow	Yellow	Yellow	Orange
	1	Blue	Green	Green	Yellow	Yellow
			1	2	3	4
		โอกาส				

กรอบการกำหนดระดับความเสี่ยงตามเขตสี (zone)

จากแผนภูมิความเสี่ยงจะเห็นได้ว่า กรมบัญชีกลางได้มีการจัดระดับความเสี่ยงตามเขตสี (zone) ซึ่งแบ่งเป็น ๕ ระดับ ซึ่งจะได้เชื่อมโยงไปสู่การควบคุม/การจัดการความเสี่ยงทั้งในปัจจุบันและที่จะได้มีการกำหนดเพิ่มเติม ตามนโยบายการบริหารความเสี่ยง ดังนี้

ระดับความเสี่ยง	เขตสี (zone)	มาตรการในปัจจุบัน	มาตรการเพิ่มเติม
ระดับน้อยมาก	ฟ้า 	กิจกรรมควบคุมภายใน/มาตรการในการจัดการความเสี่ยงในปัจจุบัน อาจเพียงพอแล้ว ให้ติดตามการดำเนินการเป็นระยะ ๆ	ไม่จำเป็นต้องมีกิจกรรมควบคุมภายใน/มาตรการจัดการความเสี่ยงเพิ่มเติมอีก หรืออาจจะมีได้หากไม่ใช่ทรัพยากรเพิ่มเติมหรือมีแผนงานอื่นรองรับอยู่แล้ว
ระดับน้อย	เขียว 	กิจกรรมควบคุมภายใน/มาตรการในการจัดการความเสี่ยงในปัจจุบัน อาจเพียงพอแล้ว ให้ติดตามการดำเนินการเป็นระยะ ๆ	ไม่จำเป็นต้องมีกิจกรรมควบคุมภายใน/มาตรการจัดการความเสี่ยงเพิ่มเติมอีก หรืออาจจะมีได้หากไม่ใช่ทรัพยากรเพิ่มเติมหรือมีแผนงานอื่นรองรับอยู่แล้ว
ระดับปานกลาง	เหลือง 	ต้องเฝ้าระวังอย่างต่อเนื่อง และอาจเพิ่มเติมความเข้มข้นในการดำเนินการตามกิจกรรมควบคุมภายใน/มาตรการในปัจจุบัน	ไม่จำเป็นต้องมีกิจกรรมควบคุมภายใน/มาตรการจัดการความเสี่ยงเพิ่มเติมอีก หรืออาจจะมีได้หากไม่ใช่ทรัพยากรเพิ่มเติมหรือมีแผนงานอื่นรองรับอยู่แล้ว
ระดับสูง	ส้ม 	ต้องเฝ้าระวังอย่างต่อเนื่อง และอาจเพิ่มเติมความเข้มข้นในการดำเนินการตามกิจกรรมควบคุมภายใน/มาตรการในปัจจุบัน	จำเป็นต้องมีการเพิ่มเติมกิจกรรมควบคุมภายใน/มาตรการโดยหากมีข้อจำกัดในด้านทรัพยากรในการจัดการความเสี่ยง ให้มีความสำคัญในระดับรอง
ระดับสูงมาก	แดง 	ต้องเฝ้าระวังอย่างต่อเนื่องและอาจเพิ่มเติมความเข้มข้นในการดำเนินการตามกิจกรรมควบคุมภายใน/มาตรการในปัจจุบัน	จำเป็นต้องมีการเพิ่มเติมมาตรการโดยหากมีข้อจำกัดในด้านทรัพยากรในการจัดการความเสี่ยง ให้มีความสำคัญในระดับที่สูงกว่าและผู้บริหารควรให้ความสำคัญในการติดตามการดำเนินการของกิจกรรมควบคุมภายใน/มาตรการดังกล่าวอย่างต่อเนื่อง

### การประเมินผลการควบคุมและการจัดการความเสี่ยง

การประเมินผลการควบคุม เป็นการดำเนินการภายหลังจากการที่ได้ระบุระดับความเสี่ยงและจัดลำดับความเสี่ยงแล้ว ให้นำความเสี่ยงมาประเมินผลการควบคุมและการจัดการที่มีอยู่ว่ามีประสิทธิผลเพียงพอหรือไม่ และสามารถลดหรือควบคุมความเสี่ยงและปัจจัยเสี่ยงให้อยู่ในระดับที่ยอมรับได้ พอใช้ ต้องปรับปรุง ดังนี้

ยอมรับได้	ลด/ควบคุมความเสี่ยงลงสู่ระดับที่ยอมรับได้
พอใช้	ลด/ควบคุมความเสี่ยงได้บางส่วน แต่ยังไม่ถึงระดับที่ยอมรับได้
ต้องปรับปรุง	หมายถึง ไม่สามารถลด/ควบคุมความเสี่ยงได้

การจัดการความเสี่ยง เป็นกระบวนการดำเนินการต่าง ๆ โดยลดมูลเหตุของแต่ละโอกาสที่จะทำให้เกิดความเสียหาย เพื่อให้ระดับความเสี่ยงและผลกระทบของความเสี่ยงที่จะเกิดขึ้นในอนาคตอยู่ในระดับที่สามารถรับได้ ประเมินได้ ควบคุมได้ และตรวจสอบได้อย่างมีระบบ โดยพิจารณาต้นทุนการจัดการความเสี่ยงและผลประโยชน์ที่จะได้รับ โดยมีทางเลือกที่จะจัดการกับความเสี่ยงอยู่ด้วยกัน ๔ วิธี ดังนี้

#### วิธีการจัดการความเสี่ยง

ยอมรับความเสี่ยง (Risk Retention)	เป็นความเสี่ยงที่ยอมรับให้มีความเสี่ยงได้ เพราะต้นทุนการจัดการความเสี่ยงสูงอาจไม่คุ้มกับผลประโยชน์ที่อาจจะเกิดขึ้น หรือเป็นความเสี่ยงที่มีสาเหตุจากปัจจัยภายนอกที่อยู่เหนือการควบคุม และไม่อาจเลือกใช้วิธีอื่นได้
หลีกเลี่ยงความเสี่ยง (Risk Avoidance)	เป็นความเสี่ยงที่ยอมรับไม่ได้ มีผลกระทบกับองค์กรแผนงาน/โครงการ/กิจกรรม หรือกระบวนการอย่างสูง ซึ่งไม่สามารถจัดการได้ด้วยวิธีอื่น โดยอาจควบคุมได้ด้วยการยกเลิก/ปรับเปลี่ยน เป้าหมาย/โครงการ/กิจกรรม
ถ่ายโอนความเสี่ยง (Risk Transference)	เป็นความเสี่ยงที่ยอมรับไม่ได้ ต้องดำเนินการถ่ายโอนความเสี่ยงให้ผู้อื่น เช่น จ้างบุคคลภายนอก เป็นต้น โดยอาจเป็นความเสี่ยงเกี่ยวกับ <ul style="list-style-type: none"><li>- ความเสี่ยงที่มีขนาดความรุนแรงมาก เช่น ความเสี่ยงเกี่ยวกับภัยธรรมชาติ/วินาศภัย</li><li>- ความเสี่ยงที่ต้องดำเนินการในเรื่องที่ไม่มีความชำนาญ</li><li>- ความเสี่ยงที่ต้องปฏิบัติงานที่มีปริมาณมากในเวลาอันจำกัด เป็นต้น</li></ul>
ควบคุม/ลดความเสี่ยง (Risk Control)	<ul style="list-style-type: none"><li>- เป็นความเสี่ยงที่ยอมรับไม่ได้ ต้องหาแนวทางการควบคุมทั้งโอกาสและผลกระทบของความเสี่ยงให้อยู่ในระดับที่ยอมรับได้ ซึ่งได้รับผลกระทบจากปัจจัยภายในและอยู่ภายใต้การควบคุมขององค์กร ได้แก่ การควบคุมภายใน</li><li>- เป็นความเสี่ยงที่ยอมรับไม่ได้ ต้องหาแนวทางการควบคุมทั้งโอกาสและผลกระทบของความเสี่ยงให้อยู่ในระดับที่ยอมรับได้ ซึ่งได้รับผลกระทบจากปัจจัยภายนอกและมีได้อยู่ภายใต้การควบคุมขององค์กร ได้แก่ แผนรองรับ/มาตรการ</li></ul>

การจัดทำแผนบริหารจัดการความเสี่ยง ให้ทุกหน่วยงานนำผลการระบุความเสี่ยง การวิเคราะห์และจัดลำดับความสำคัญของความเสี่ยง และแนวทางการจัดการความเสี่ยง มาจัดทำแผนบริหารจัดการความเสี่ยงของหน่วยงานต่อไป

## การติดตามประเมินผล และการรายงานผล

**การติดตามประเมินผล** เป็นการติดตามประเมินผลความคืบหน้าและผลการดำเนินการตามแผนบริหารจัดการความเสี่ยง รวมทั้งปัญหา/อุปสรรค และแนวทางแก้ไข

**การจัดทำรายงานผล** เป็นการรายงานผลการดำเนินการตามแผนบริหารจัดการความเสี่ยงในชั้นตอนระบุความเสี่ยง การวิเคราะห์ความเสี่ยง การจัดลำดับความเสี่ยง ประเมินกิจกรรมควบคุมภายในหรือการจัดการที่มีอยู่ และการกำหนดมาตรการในการวางแผนบริหารความเสี่ยงตามแบบรายงาน ดังนี้

๑. การระบุและวิเคราะห์ความเสี่ยงโครงการ (แบบ RM-๑)
๒. การประเมินผลการควบคุมและการจัดการความเสี่ยงโครงการ (แบบ RM-๒)
๓. แผนการบริหารจัดการความเสี่ยง (แบบ RM-๓)
๔. การติดตามการจัดการความเสี่ยงโครงการ (แบบ RM-๔)

## การทบทวนการบริหารจัดการความเสี่ยง

เป็นการทบทวนกระบวนการบริหารจัดการความเสี่ยง โดยวิเคราะห์และประเมินการบริหารจัดการความเสี่ยง รวมทั้งกิจกรรมควบคุมภายในหรือการจัดการที่ได้มีการดำเนินการในงวดที่ผ่านมาว่ามีประสิทธิผลหรือไม่ ถ้ายังมีความเสี่ยงเหลืออยู่ หรือพบความเสี่ยงที่เกิดขึ้นใหม่ เช่น จากการปรับเปลี่ยนสภาพแวดล้อม วิธีการปฏิบัติงาน เป็นต้น โดยใช้แบบ RM-๑ – RM-๓ เพื่อใช้ในการจัดทำแผนบริหารจัดการความเสี่ยงในงวดถัดไป

## การสื่อสาร

เป็นหัวใจของการบริหารจัดการความเสี่ยงในทุก ๆ ชั้นตอน การสื่อสารมีวัตถุประสงค์เพื่อต้องการให้ทุกฝ่ายที่เกี่ยวข้องได้รับความเข้าใจที่ตรงกันอย่างทั่วถึง โดยเข้าใจและมีข้อมูลความเสี่ยงของโครงการ ทางเลือกในการลดปัญหาความเสี่ยง ข้อมูลของความเสี่ยงในลักษณะต่าง ๆ และทำการตัดสินใจได้ดีที่สุดภายใต้ข้อจำกัดของแต่ละโครงการ ซึ่งการติดต่อสื่อสารและเอกสารที่เกี่ยวข้องนับว่ามีความสำคัญยิ่งต่อความสำเร็จของแต่ละชั้นตอนในกระบวนการบริหารจัดการความเสี่ยงของแต่ละโครงการ

## บทที่ ๔ แผนบริหารจัดการความเสี่ยง

ตามพระราชบัญญัติวินัยการเงินการคลังของรัฐ พ.ศ. ๒๕๖๑ มาตรา ๗๙ บัญญัติให้หน่วยงานของหน่วยงานรัฐจัดให้มีการตรวจสอบภายใน การควบคุมภายใน และการบริหารจัดการความเสี่ยง โดยให้ถือปฏิบัติตามหลักเกณฑ์กระทรวงการคลังว่าด้วยมาตรฐานและหลักเกณฑ์ปฏิบัติการบริหารจัดการความเสี่ยงสำหรับหน่วยงานรัฐ พ.ศ. ๒๕๖๒ ข้อ ๖ กำหนดให้หน่วยงานของรัฐจัดทำแผนบริหารจัดการความเสี่ยงเพื่อให้บรรลุวัตถุประสงค์ของหน่วยงานรัฐ

เพื่อให้เป็นไปตามพระราชบัญญัติวินัยการเงินการคลังของรัฐ พ.ศ. ๒๕๖๑ มาตรา ๗๙ ดังกล่าวข้างต้น เทศบาลตำบลดอนทรายได้จัดแผนบริหารจัดการความเสี่ยง โดยถือปฏิบัติตามประกาศนโยบายการบริหารจัดการความเสี่ยงของเทศบาลตำบลดอนทราย ประกาศไว้ ณ วันที่ ๒๒ ตุลาคม พ.ศ. ๒๕๖๗ สำหรับเป็นแนวทางในการปฏิบัติงานการบริหารจัดการความเสี่ยงของเทศบาลตำบลดอนทราย

การจัดทำแผนบริหารจัดการความเสี่ยงของเทศบาลตำบลดอนทราย ประจำปีงบประมาณ ๒๕๖๘ ประกอบด้วยข้อมูลตามแบบรายงาน ดังนี้

แบบรายงาน	รายละเอียด
แบบรายงาน บส.๑ กำหนดขอบเขตความรับผิดชอบตามประเด็นยุทธศาสตร์/เทศบัญญัติ/อื่น ๆ (ถ้ามี)	รายละเอียดปรากฏในเอกสารหน้า ๒๕
แบบรายงาน บส.๒ การวิเคราะห์โอกาส ผลกระทบ และการตอบสนองความเสี่ยง	รายละเอียดปรากฏในเอกสารหน้า ๒๘
แบบรายงาน บส.๓ รายงานการจัดทำแผนบริหารจัดการความเสี่ยง	รายละเอียดปรากฏในเอกสารหน้า ๓๑

แบบ บส.1

กำหนดขอบเขตความรับผิดชอบ  
ตามประเด็นยุทธศาสตร์/เทศบัญญัติ/อื่น ๆ

เทศบาลตำบลดอนทราย  
กำหนดขอบเขตความรับผิดชอบตามประเด็นยุทธศาสตร์/เทศบัญญัติ/อื่น ๆ  
ประจำปีงบประมาณ 2568

รหัสความเสี่ยง	ยุทธศาสตร์ที่รับผิดชอบ	โครงการ/กิจกรรม/ภารกิจ	งบประมาณ	วัตถุประสงค์	ตัวชี้วัด	เป้าหมาย
001-2568	ยุทธศาสตร์ประชาชนอยู่ดีมีสุข	<u>แผนงานรักษาความสงบภายใน</u> โครงการช่วยเหลือประชาชนตามอำนาจหน้าที่ของ อปท. กรณีเฝ้าระวังหรือฟื้นฟูหลังเกิดสาธารณภัย	20,000	เพื่อเป็นการช่วยเหลือประชาชนตามอำนาจหน้าที่ของเทศบาลตำบลดอนทราย กรณีเฝ้าระวังหรือฟื้นฟูหลังเกิดสาธารณภัย	ประชาชนทุกรายที่ประสบภัยพิบัติ	ประชาชนตำบลดอนทรายที่ได้รับผลกระทบ
002-2568	ยุทธศาสตร์ประชาชนอยู่ดีมีสุข	<u>แผนงานสร้างความเข้มแข็งของชุมชน</u> โครงการฝึกอบรมส่งเสริมและพัฒนาอาชีพเกษตรกรและผู้ว่างงาน	20,000	เพื่อบรรเทาความเดือดร้อนให้ประชาชนที่ว่างงานในพื้นที่	ปัญหาคนว่างงานน้อยลง	ประชาชนในพื้นที่ตำบลดอนทรายที่ว่างงาน
003-2568	ยุทธศาสตร์การพัฒนาคคนและสังคมที่มีคุณภาพ	<u>แผนงานการศึกษา</u> โครงการสนับสนุนค่าใช้จ่ายการบริหารสถานศึกษา (อาหารกลางวัน ศพด.)	194,100	เพื่อให้เด็กเล็กในศูนย์พัฒนาเด็กเล็กได้รับประทานอาหารอย่างทั่วถึงและถูกหลักโภชนาการ	เด็กเล็กในศูนย์พัฒนาเด็กเล็กได้รับประทานอาหาร 100%	เด็กเล็กในศูนย์พัฒนาเด็กเล็ก
004-2568	ยุทธศาสตร์การพัฒนาคคนและสังคมที่มีคุณภาพ	<u>แผนงานสาธารณสุข</u> โครงการบริหารจัดการหน่วยกู้ชีพ	230,000	เพื่อบริหารจัดการระบบบริหารจัดการการแพทย์ฉุกเฉินก่อนส่งโรงพยาบาล	ผู้ป่วย ผู้ประสบอุบัติเหตุได้รับการปฐมพยาบาลเบื้องต้น	ผู้ป่วย ผู้ประสบอุบัติเหตุในตำบลดอนทราย ได้รับการช่วยเหลือ

เทศบาลตำบลอนทราญ  
กำหนดขอบเขตความรับผิดชอบตามประเด็นยุทธศาสตร์/เทศบัญญัติ/อื่น ๆ  
ประจำปีงบประมาณ 2568

รหัสความ เสี่ยง	ยุทธศาสตร์ที่รับผิดชอบ	โครงการ/กิจกรรม/ภารกิจ	งบประมาณ	วัตถุประสงค์	ตัวชี้วัด	เป้าหมาย
005-2568	ยุทธศาสตร์การพัฒนาด้านการพัฒนา โครงสร้างพื้นฐานและสาธารณูปโภค	<u>แผนงานอุตสาหกรรมและการโยธา</u> โครงการปรับปรุงซ่อมแซมอาคารที่ ทำการเทศบาลตำบลอนทราญ	1,250,000	เพื่ออำนวยความสะดวกใน การให้บริการประชาชน	สถานที่ปฏิบัติงานดีขึ้น ร้อยละ 80	ประชาชนได้รับความสะดวก ในการเข้ารับบริการ
006-2568	ยุทธศาสตร์การพัฒนาด้านการ บริหารจัดการทรัพยากรธรรมชาติและ สิ่งแวดล้อม	<u>แผนงานการเกษตร</u> โครงการฝึกอบรมการทำปุ๋ยหมัก ชีวภาพ	5,000	เพื่อให้เกิดการนำขยะใน ชุมชนมาใช้ในการเกษตร	ผู้เข้าอบรมไม่น้อยกว่า 50 คน	ลดปริมาณขยะในชุมชนโดย การนำมาใช้ประโยชน์ใหม่ ได้
007-2568	ยุทธศาสตร์การพัฒนาด้านการ พัฒนาการเมืองและการบริหาร จัดการที่ดี	<u>แผนงานบริหารงานทั่วไป</u> โครงการจัดทำและปรับปรุงแผนที่ ภาษี	10,000	เพื่อเพิ่มประสิทธิภาพใน การจัดเก็บภาษี	จัดเก็บภาษีเพิ่มขึ้นร้อยละ 60	การจัดเก็บภาษีที่มี ประสิทธิภาพขึ้น

แบบ บส.2  
การวิเคราะห์โอกาส ผลกระทบ  
และการตอบสนองความเสี่ยง

## เทศบาลตำบลอนทราย

## การวิเคราะห์โอกาส ผลกระทบ และการตอบสนองความเสี่ยง

ประจำปีงบประมาณ พ.ศ. 2568

รหัส ความเสี่ยง	โครงการ/กิจกรรม/ภารกิจ	วัตถุประสงค์	ผู้รับผิดชอบ	ความเสี่ยง	ประเภท ความเสี่ยง	คะแนน โอกาส	คะแนน ผลกระทบ	คะแนนระดับ ความเสี่ยง	วิธีการตอบสนอง ความเสี่ยง
001-2568	โครงการช่วยเหลือประชาชนตามอำนาจหน้าที่ของ อปท. กรณีเี่ยวยาหรือพันฟูหลังเกิดสาธารณสุข	เพื่อเป็นการช่วยเหลือประชาชนตามอำนาจหน้าที่ของเทศบาลตำบลอนทราย กรณีเี่ยวยาหรือพันฟูหลังเกิดสาธารณสุข	สำนักปลัดฯ	1. งบประมาณไม่เพียงพอต่อจำนวนผู้ประสบภัย 2. การคัดกรองผู้ประสบภัยคลาดเคลื่อน	ความเสี่ยงด้านการเงิน	3	4	12	การลดผลกระทบของความเสี่ยง
002-2568	โครงการฝึกอบรมส่งเสริมและพัฒนาอาชีพเกษตรกรและผู้ว่างงาน	เพื่อบรรเทาความเดือดร้อนให้ประชาชนที่ว่างงานในพื้นที่	สำนักปลัดฯ	1. ผู้เข้าร่วมอบรมไม่ครบตามเป้าหมาย 2. หลักสูตรฝึกอบรมไม่ตรงกับความต้องการของกลุ่มเป้าหมาย	ความเสี่ยงด้านกลยุทธ์	3	4	12	การลดโอกาสของความเสี่ยง
003-2568	โครงการสนับสนุนค่าใช้จ่ายการบริหารสถานศึกษา (อาหารกลางวัน ศพด.)	เพื่อให้เด็กเล็กในศูนย์พัฒนาเด็กเล็กได้รับประทานอาหารอย่างทั่วถึงและถูกหลักโภชนาการ	สำนักปลัดฯ	1. เมนูอาหารไม่ครบตามหลักโภชนาการ 2. อาหารไม่ถูกสุขลักษณะ	ความเสี่ยงด้านการดำเนินงาน	2	5	10	การลดโอกาสของความเสี่ยง

## เทศบาลตำบลดอนทราย

## การวิเคราะห์โอกาส ผลกระทบ และการตอบสนองความเสี่ยง

ประจำปีงบประมาณ พ.ศ. 2568

รหัส ความเสี่ยง	โครงการ/กิจกรรม/ภารกิจ	วัตถุประสงค์	ผู้รับผิดชอบ	ความเสี่ยง	ประเภท ความเสี่ยง	คะแนน โอกาส	คะแนน ผลกระทบ	คะแนนระดับ ความเสี่ยง	วิธีการตอบสนอง ความเสี่ยง
004-2568	โครงการบริหารจัดการหน่วยกู้ชีพ	เพื่อบริหารจัดการระบบบริหารจัดการการแพทย์ฉุกเฉินก่อนส่งโรงพยาบาล	สำนักปลัดฯ	1. บุคลากรไม่เพียงพอ 2. รถกู้ชีพชำรุด/เกิดอุบัติเหตุระหว่างทาง 3. เจ้าหน้าที่ขาดทักษะเฉพาะ	ความเสี่ยงด้านการดำเนินงาน	3	5	15	การทำแผนฉุกเฉิน
005-2568	โครงการปรับปรุงซ่อมแซมอาคารที่ทำการเทศบาลตำบลดอนทราย	เพื่ออำนวยความสะดวกในการให้บริการประชาชน	กองช่าง	1. ดำเนินงานล่าช้ากว่ากำหนด 2. อุบัติเหตุระหว่างการก่อสร้าง	ความเสี่ยงด้านการดำเนินงาน	3	5	15	การลดโอกาสของความเสี่ยง
006-2568	โครงการฝึกอบรมการทำปุ๋ยหมักชีวภาพ	เพื่อให้เกิดการนำขยะในชุมชนมาใช้ในการเกษตร	สำนักปลัดฯ	1. ผู้เข้าร่วมขาดความสนใจ 2. เกิดกลิ่นรบกวนหรือปัญหาด้านสุขาภิบาล 3. ไม่เกิดการต่อยอดโดยชุมชน	ความเสี่ยงด้านกลยุทธ์	3	3	9	การลดโอกาสของความเสี่ยง
007-2568	โครงการจัดทำและปรับปรุงแผนที่ภาษี	เพื่อเพิ่มประสิทธิภาพในการจัดเก็บภาษี	กองคลัง	1. งบประมาณไม่เพียงพอ 2. ข้อมูลที่ดินไม่เป็นปัจจุบัน	ความเสี่ยงด้านการเงิน	4	5	20	การลดผลกระทบของความเสี่ยง

แบบ บส.3  
รายงานการจัดทำแผนบริหารจัดการความเสี่ยง  
ประจำปีงบประมาณ พ.ศ. 2568

เทศบาลตำบลดอนทราย  
รายงานการจัดทำแผนบริหารจัดการความเสี่ยง  
ประจำปีงบประมาณ พ.ศ. 2568

รหัส ความเสี่ยง	โครงการ/กิจกรรม/ภารกิจ	ความเสี่ยง	วิธีการตอบสนอง ความเสี่ยง	ผู้รับผิดชอบ	วิธีการจัดการ ความเสี่ยง	ตัวชี้วัด	ระยะเวลา ดำเนินการ	วิธีการติดตามและ รายงาน
001-2568	โครงการช่วยเหลือประชาชนตามอำนาจหน้าที่ของ อปท. กรณีเฝ้าระวังหรือฟื้นฟูหลังเกิดสาธารณภัย	1. งบประมาณไม่เพียงพอต่อจำนวนผู้ประสบภัย 2. การคัดกรองผู้ประสบภัยคลาดเคลื่อน	การลดผลกระทบของความเสี่ยง	สำนักปลัดฯ	1. จัดลำดับความเร่งด่วนของผู้ประสบภัย 2. สำรวจและตรวจสอบข้อมูลผู้ประสบภัยในพื้นที่จริง 3. จัดทำทะเบียนผู้ประสบภัยของเทศบาล	ประชาชนทุกรายที่ประสบภัยพิบัติ	1 ต.ค. 67 - 30 ก.ย. 68	จัดทำแบบประเมินผลเป็นราย 12 เดือน ตามแบบ บส.4 และทบทวนสรุปปัญหา อุปสรรค และข้อเสนอแนะการใช้แผนบริหารจัดการความเสี่ยงตามแบบ บส.5
002-2568	โครงการฝึกอบรมส่งเสริมและพัฒนาอาชีพเกษตรกรและผู้ว่างงาน	1. ผู้เข้าร่วมอบรมไม่ครบตามเป้าหมาย 2. หลักสูตรฝึกอบรมไม่ตรงกับความต้องการของกลุ่มเป้าหมาย	การลดโอกาสของความเสี่ยง	สำนักปลัดฯ	1. การสำรวจความต้องการของเกษตรกรและผู้ว่างงานก่อนจัดทำโครงการ 2. ประชาสัมพันธ์เชิงรุกผ่านผู้นำชุมชน สื่อท้องถิ่นและสื่อออนไลน์	ปัญหาคนว่างงานน้อยลง	1 ต.ค. 67 - 30 ก.ย. 68	จัดทำแบบประเมินผลเป็นราย 12 เดือน ตามแบบ บส.4 และทบทวนสรุปปัญหา อุปสรรค และข้อเสนอแนะการใช้แผนบริหารจัดการความเสี่ยงตามแบบ บส.5

เทศบาลตำบลดอนทราย  
รายงานการจัดทำแผนบริหารจัดการความเสี่ยง  
ประจำปีงบประมาณ พ.ศ. 2568

รหัส ความเสี่ยง	โครงการ/กิจกรรม/ภารกิจ	ความเสี่ยง	วิธีการตอบสนอง ความเสี่ยง	ผู้รับผิดชอบ	วิธีการจัดการ ความเสี่ยง	ตัวชี้วัด	ระยะเวลา ดำเนินการ	วิธีการติดตามและ รายงาน
003-2568	โครงการสนับสนุนค่าใช้จ่าย การบริหารสถานศึกษา (อาหารกลางวัน ศพด.)	1. เมนูอาหารไม่ครบตามหลัก โภชนาการ 2. อาหารไม่ถูกสุขลักษณะ	การลดโอกาสของ ความเสี่ยง	สำนักปลัดฯ	1. จัดทำเมนูอาหารตาม หลักโภชนาการสำหรับ เด็กปฐมวัยตามเกณฑ์ กรมอนามัย 2. ตรวจสอบสุขลักษณะ สถานที่ปรุงอาหารและ อุปกรณ์อย่างสม่ำเสมอ	เด็กเล็กในศูนย์พัฒนา เด็กเล็กได้รับประทาน อาหาร 100%	1 ต.ค. 67 - 30 ก.ย. 68	จัดทำแบบประเมินผล เป็นราย 12 เดือน ตาม แบบ บส.4 และทบทวน สรุปปัญหา อุปสรรค และ ข้อเสนอแนะการใช้แผน บริหารจัดการความเสี่ยง ตามแบบ บส.5
004-2568	โครงการบริหารจัดการหน่วย กู้ชีพ	1. บุคลากรไม่เพียงพอ 2. รถกู้ชีพชำรุด/เกิดอุบัติเหตุ ระหว่างทาง 3. เจ้าหน้าที่ขาดทักษะเฉพาะ	การทำแผนฉุกเฉิน	สำนักปลัดฯ	1. จัดทำแผนอัตรากำลัง และตารางเวรให้เหมาะสม กับภารกิจตลอด 24 ชม. 2. กำหนดรอบบำรุงรักษา 3. ตรวจสอบเช็ครถและอุปกรณ์ ก่อน-หลังออกปฏิบัติการ 4. ส่งเสริมการอบรม ต่อเนื่อง	ผู้ป่วย ผู้ประสบอุบัติเหตุ ได้รับการปฐมพยาบาล เบื้องต้น	1 ต.ค. 67 - 30 ก.ย. 68	จัดทำแบบประเมินผล เป็นราย 12 เดือน ตาม แบบ บส.4 และทบทวน สรุปปัญหา อุปสรรค และ ข้อเสนอแนะการใช้แผน บริหารจัดการความเสี่ยง ตามแบบ บส.5

เทศบาลตำบลดอนทราย  
รายงานการจัดทำแผนบริหารจัดการความเสี่ยง  
ประจำปีงบประมาณ พ.ศ. 2568

รหัส ความเสี่ยง	โครงการ/กิจกรรม/ภารกิจ	ความเสี่ยง	วิธีการตอบสนอง ความเสี่ยง	ผู้รับผิดชอบ	วิธีการจัดการ ความเสี่ยง	ตัวชี้วัด	ระยะเวลา ดำเนินการ	วิธีการติดตามและ รายงาน
005-2568	โครงการปรับปรุงซ่อมแซมอาคารที่ทำการเทศบาลตำบลดอนทราย	1. ดำเนินงานล่าช้ากว่ากำหนด 2. อุบัติเหตุระหว่างการก่อสร้าง	การลดโอกาสของ ความเสี่ยง	กองช่าง	1. ติดตามความก้าวหน้าและรายงานผลเป็นระยะ 2. กำหนดมาตรการความปลอดภัยในพื้นที่ก่อสร้าง	สถานที่ปฏิบัติงานดีขึ้น ร้อยละ 80	1 ต.ค. 67 - 30 ก.ย. 68	จัดทำแบบประเมินผลเป็นราย 12 เดือน ตามแบบ บส.4 และทบทวนสรุปปัญหา อุปสรรค และข้อเสนอแนะการใช้แผนบริหารจัดการความเสี่ยงตามแบบ บส.5
006-2568	โครงการฝึกอบรมการทำปุ๋ยหมักชีวภาพ	1. ผู้เข้าร่วมขาดความสนใจ 2. เกิดกลิ่นรบกวนหรือปัญหาด้านสุขาภิบาล 3. ไม่เกิดการต่อยอดในชุมชน	การลดโอกาสของ ความเสี่ยง	สำนักปลัดฯ	1. ประสานผู้นำชุมชนในการคัดเลือกกลุ่มเป้าหมาย 2. จัดพื้นที่ให้ถูกสุขลักษณะและไม่รบกวนชุมชน 3. สนับสนุนให้เกิดการเรียนรู้หรือกลุ่มผลิตปุ๋ยในชุมชน	ผู้เข้าอบรมไม่น้อยกว่า 50 คน	1 ต.ค. 67 - 30 ก.ย. 68	จัดทำแบบประเมินผลเป็นราย 12 เดือน ตามแบบ บส.4 และทบทวนสรุปปัญหา อุปสรรค และข้อเสนอแนะการใช้แผนบริหารจัดการความเสี่ยงตามแบบ บส.5

เทศบาลตำบลดอนทราย  
รายงานการจัดทำแผนบริหารจัดการความเสี่ยง  
ประจำปีงบประมาณ พ.ศ. 2568

รหัส ความเสี่ยง	โครงการ/กิจกรรม/ภารกิจ	ความเสี่ยง	วิธีการตอบสนอง ความเสี่ยง	ผู้รับผิดชอบ	วิธีการจัดการ ความเสี่ยง	ตัวชี้วัด	ระยะเวลา ดำเนินการ	วิธีการติดตามและ รายงาน
007-2568	โครงการจัดทำและปรับปรุง แผนที่ภาษี	1. งบประมาณไม่เพียงพอ 2. ข้อมูลที่ดินไม่เป็นปัจจุบัน	การลดผลกระทบ ของความเสี่ยง	กองคลัง	วางแผนงบประมาณ การเงินในงบประมาณ ถัดไป	จัดเก็บภาษีเพิ่มขึ้นร้อยละ 60	1 ต.ค. 67 - 30 ก.ย. 68	จัดทำแบบประเมินผล เป็นราย 12 เดือน ตาม แบบ บส.4 และทบทวน สรุปปัญหา อุปสรรค และ ข้อเสนอแนะการใช้แผน บริหารจัดการความเสี่ยง ตามแบบ บส.5